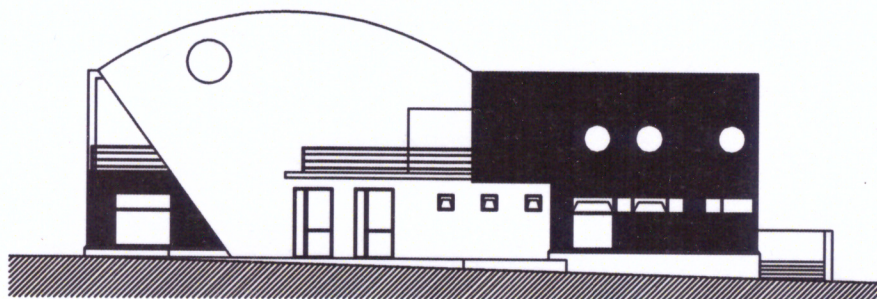




COMUNE DI CASTROVILLARI
(PROVINCIA DI COSENZA)



OGGETTO: "Riqualificazione e allestimento di edificio pubblico da adibire a centro di aggregazione per l'espletamento di attività sociali e culturali"

Programmazione Regionale Unitaria 2007-2013

Por Calabria FERS 2007-2013

Linea di Intervento 4.3.1.2

Azioni per la Realizzazione dei Contratti Locali di Sicurezza
PROGETTO ESECUTIVO

Il Progettista e Direttore dei lavori
Ing. Francesca Dorato

**Il Coordinatore della sicurezza in fase di
progettazione ed esecuzione**
Ing. Francesca Dorato



Castrovillari, lì 26 SET. 2016

IL RUP

Geom. Bonifati Immacolata M.

Il Committente

Settore Urbanistica e Assetto del Territorio

Ing. Roberto Mari

Elaborato: Piano di sicurezza e coordinamento

Tav. 12



Piano di Sicurezza e Coordinamento

(art. 100 e all. XV del D.Lgs. 81/08)

Descrizione dell'opera: *“Riqualificazione e Allestimento di Edificio Pubblico da adibire a Centro di Aggregazione per l’Espletamento di Attività Sociali e Culturali ”.*

Committente: COMUNE DI CASTROVILLARI

Ente: ----

Responsabile dei Lavori: GEOM. M. BONIFATI

Coordinatore per la progettazione: ING. FRANCESCA DORATO

Data:

Il Coordinatore per la progettazione

Struttura del documento

Dati generali

- Premessa
- Dati identificativi del cantiere
- Soggetti
- Descrizione dei lavori e dell'opera
- Vincoli del sito e del contesto

Organizzazione del cantiere

- Relazione
- organizzazione cantiere
- Fasi di organizzazione – allestimento

Prescrizioni sulle fasi lavorative

- Fasi di lavorazione
- Fasi di organizzazione - smantellamento

Coordinamento lavori

- Diagramma di Gantt
- Misure di coordinamento per uso comune

Allegati

- Gestione Emergenza
- Segnaletica

Premessa

Il presente Piano di sicurezza e coordinamento (PSC) è redatto ai sensi dell'art. 100 , c. 1, del D.Lgs. n. 81/08 in conformità a quanto disposto dall'all XV dello stesso decreto sui contenuti minimi dei piani di sicurezza.

L'obiettivo primario del PSC è stato quello di valutare tutti i rischi residui della progettazione e di indicare le azioni di prevenzione e protezione ritenute idonee, allo stato attuale, a ridurre i rischi medesimi entro limiti di accettabilità.

Il piano si compone delle seguenti sezioni principali:

- identificazione e descrizione dell'opera
- individuazione dei soggetti con compiti di sicurezza
- analisi del contesto ed indicazione delle prescrizioni volte a combattere i relativi rischi rilevati;
- organizzazione in sicurezza del cantiere, tramite:
 - relazione sulle prescrizioni organizzative;
 - lay-out di cantiere;
- analisi ed indicazione delle prescrizioni di sicurezza per le fasi lavorative interferenti;
- coordinamento dei lavori, tramite:
 - pianificazione dei lavori (diagramma di GANTT) secondo logiche produttive ed esigenze di sicurezza durante l'articolazione delle fasi lavorative;
 - prescrizioni sul coordinamento dei lavori, riportante le misure che rendono compatibili attività altrimenti incompatibili;
- stima dei costi della sicurezza;
- organizzazione del servizio di pronto soccorso, antincendio ed evacuazione qualora non sia contrattualmente affidata ad una delle imprese e vi sia una gestione comune delle emergenze

allegati.

Le prescrizioni contenute nel presente piano, pur ritenute sufficienti a garantire la sicurezza e la salubrità durante l'esecuzione dei lavori, richiedono ai fini dell'efficacia approfondimenti e dettagli operativi da parte delle imprese esecutrici.

Per tale motivo sarà cura dei datori di lavoro delle imprese esecutrici, nei rispettivi Piani operativi di sicurezza, fornire dettagli sull'organizzazione e l'esecuzione dei lavori, in coerenza con le prescrizioni riportate nel presente piano di sicurezza e coordinamento.

Dati identificativi cantiere

Committente:	GEOM. MARIA BONIFATI PIAZZA MUNICIPIO, Telefono: 0981/2511
Ente rappresentato:	COMUNE DI CASTROVILLARI
Direttore dei lavori:	ING. FRANCESCA DORATO
Descrizione dell'opera:	RISTRUTTURAZIONE EDILIZIA DI FABBRICATO IN C.A.
Indirizzo cantiere:	CANAL GRECO-CASTROVILLARI
Collocazione urbanistica:	CENTRO
Data presunta inizio lavori:	02/01/2017
Durata presunta lavori (gg lavorativi):	120
Ammontare presunto dei lavori:	euro 180000,00
Numero uomini/giorni:	360

Coordinatori/Responsabili

Coordinatore progettazione: ING. FRANCESCA DORATO

Coordinatore esecuzione: ING. FRANCESCA DORATO

Responsabile dei lavori: GEOM. MARIA BONIFATI

La redazione di tale PSC è relativa al progetto di recupero di un fabbricato che sorge nel Centro del Comune di Castrovillari.

Lo stato di conservazione dell'immobile è discreto pur necessitando di interventi di riqualificazione e ristrutturazione.

L'edificio su cui si intende intervenire è sito su Canal Greco, zona centrale di Castrovillari. Il fabbricato è composto da due piani fuori terra e presenta copertura a terrazzo e copertura con frangisole. Il piano terra è suddiviso in tre zone, con tre distinti accessi. Un primo accesso ad un'area servizi igienici utilizzati dai fruitori del mercato settimanale che si svolge nella piazza prospiciente la struttura. Un secondo accesso a locali usati dall'associazione Giosef Calabria e ulteriore accesso ai locali utilizzati dall'associazione del CSV. Quest'ultimo locale ha una scala interna che porta al piano primo e da qui ad un ampio terrazzo coperto da frangisole con lamelle in legno.

I lavori che si intendono eseguire, avranno lo scopo di rendere maggiormente fruibile l'immobile che attualmente versa in condizioni di forte degrado dovuto principalmente alla cattiva impermeabilizzazione della copertura che provoca copiose infiltrazioni d'acqua al piano sottostante e alla mancanza di sorveglianza soprattutto nelle ore notturne che ha portato l'immobile ad essere oggetto di svariati atti vandalici. Inoltre l'intervento prevede la chiusura di un terrazzo posto al piano primo al fine di sfruttare al meglio questo ulteriore spazio. I locali attualmente sono stati concessi in comodato gratuito dal comune di Castrovillari al CSV, Centro Servizi per IL Volontariato. Il progetto prevede la fornitura di arredi e di attrezzature funzionali all'uso.

Gli interventi previsti dal presente progetto, per come meglio elencati e quantizzati nel computo metrico allegato, prevedono:

- Copertura;
- Intonaci;
- impermeabilizzazioni;
- Massetti e pavimenti;
- Infissi;
- Impianti.

Analisi del sito e del contesto**Caratteristiche generali del sito**

Il sito è in pieno centro e pertanto le vie di accesso dei materiali e dei mezzi risultano alquanto agevoli. Particolare cura dovrà essere posta per l'interferenza di terzi ed in particolare vicini e confinanti con il cantiere in oggetto.

LA COMMITTENZA IMPONE LA DILIGENZA DEL BUON PADRE DI FAMIGLIA ED IL MASSIMO RISPETTO DEI VICINI E CONFINANTI DURANTE LE OPERAZIONI DI CANTIERE E TRASPORTO MATERIALI.

RELAZIONE ORGANIZZAZIONE CANTIERE

RECINZIONE - RECINZIONE MOBILE (TRANSENNE, NASTRO SEGNALETICO)

L'area interessata dai lavori dovrà essere completamente delimitata o delimitata con il progredire dei lavori, allo scopo di garantire il divieto di accesso ai non addetti ai lavori.

La recinzione dovrà essere costituita, salvo diverso avviso del regolamento edilizio comunale, da barriere prefabbricate o con paletti e nastro bianco/rosso di segnalazione.

Per quanto concerne il dimensionamento, la tipologia e il numero degli accessi, con eventuale separazione tra accesso pedonale e veicolare, si rimanda alla lettura del lay-out di cantiere.

In ogni caso, per l'accesso unico di cantiere si dovrà realizzare un passo di larghezza che superi di almeno 1,40 metri il massimo limite di sagoma dei veicoli in transito, segnalando opportunamente il possibile transito dei pedoni.

Sugli accessi devono essere esposti i cartelli di divieto, pericolo e prescrizioni, in conformità al titolo IV del D.Lgs. n. 81/08 e il cartello d'identificazione di cantiere, conforme alla circolare del ministero dei lavori pubblici n. 1729/ul 01/06/1990.

Se il cantiere interessa la sede stradale, durante le ore notturne ed in tutti i casi di scarsa visibilità, si dovrà provvedere a munire la barriera di testata di idonei apparati di colore rosso a luce fissa.

Il segnale "lavori" deve essere munito di analogo apparato luminoso di colore rosso a luce fissa.

Lo sbarramento obliquo che precede eventualmente la zona di lavoro deve essere integrato da dispositivi a luce gialla lampeggiante, in sincrono o in progressione (luci scorrevoli).

I margini longitudinali della zona lavori possono essere integrati con analoghi dispositivi a luce gialla fissa.

Sono vietate le lanterne, od altre sorgenti luminose, a fiamma libera.

Per la protezione dei pedoni, se non esiste un marciapiede o questo sarà occupato dal cantiere, si provvederà a delimitare (vedi lay-out di cantiere) un corridoio di transito pedonale, lungo il lato o i lati prospicienti il traffico veicolare, della larghezza di almeno 1,00 metro.

Detto marciapiede potrà essere costituito da marciapiede temporaneo costruito sulla carreggiata oppure da un striscia di carreggiata protetta, sul lato del traffico, da barriere o da un parapetto di circostanza segnalati dalla parte della carreggiata.

Se il cantiere o i suoi depositi determina (vedi lay-out di cantiere) un restringimento della carreggiata si provvederà ad apporre il segnale di pericolo temporaneo di strettoia.

Se la larghezza della strettoia è inferiore a 5,60 metri occorre istituire il transito a senso unico alternato, regolamentato a vista (con segnale dare precedenza nel senso unico alternato), da manovrieri (muniti di apposita paletta o bandiera di colore arancio fluorescente) o a mezzo semafori, in accordo con le autorità preposte (comune, provincia, ANAS).

IMPIANTI - IMPIANTO ELETTRICO E DI TERRA DA ENTE EROGATORE

Impianto elettrico di cantiere da Ente erogatore

Per impianto elettrico di cantiere si considera tutta la rete di distribuzione posta a valle del punto di consegna (misuratore) installato dall'Ente erogatore.

A valle del punto di consegna verrà installato un interruttore onnipolare (entro tre metri dal contatore), il cui distacco toglie tensione a tutto l'impianto.

Da questo punto parte la linea che alimenta il quadro generale con summontato un interruttore generale magnetotermico opportunamente tarato contro le sovracorrenti (sovraccarichi e cortocircuiti), che alimenta le linee dell'impianto di cantiere, ognuna delle quali deve essere protetta da un interruttore differenziale ritardato ($I_{\Delta} < 0.3-0.5A$).

Completeranno l'impianto gli eventuali quadri secondari e i quadretti di piano.

Tutti i quadri elettrici di cantiere devono essere conformi alla norma CEI EN 60439-4 (CEI 17-13/4) ed avere grado di protezione minimo IP43 (IP44 secondo la Guida CEI 64-17 fasc. n. 5492).

La rispondenza alla norma di un quadro di cantiere (ASC) è verificata tramite l'applicazione sul quadro di una targhetta dove sono leggibili il nome del costruttore e marchio di fabbrica dell'ASC, la designazione del tipo o numero d'identificazione; EN 60439-4, la natura e il valore nominale della corrente;

le tensioni di funzionamento di impiego e nominale.

Ogni quadro deve avere un dispositivo per l'interruzione di emergenza, se il quadro non è chiudibile a chiave può assolvere a tale scopo l'interruttore generale di quadro.

Le linee devono essere costituite:

- per posa mobile, da cavi del tipo H07RN-F o di tipo equivalente ai fini della resistenza all'acqua e all'abrasione, in ogni caso opportunamente protetti contro i danneggiamenti meccanici (transito di persone e mezzi, movimentazione carichi a mezzo di gru e autogrù);

nella posa fissa, da cavi sia flessibili che rigidi i quali devono essere interrati ad una profondità non inferiore a 0,50 metri e protette superiormente con laterizi.

Le prese a spina devono essere conformi alla norma CEI EN 60309 (CEI 23-12) e approvate da IMQ, con grado di protezione non inferiore ad IP44. Le prese a spina devono essere protette da interruttore differenziale da $I_d=0,03$.

Le prese a spina delle attrezzature di potenza superiore a 1000W devono potersi inserire o disinserirsi a circuito aperto.

Protezione contro i contatti indiretti

La protezione contro i contatti indiretti potrà essere assicurata:

mediante sorgente di energia SELV e PELV (tensione nominale =50V c.a. e 120V c.c.);

mediante impianto di terra coordinato con interruttore differenziale idoneo* (Per i cantieri la tensione limite di contatto (UL) è limitata a 25V c.a. e 60V c.c.. Pertanto in un cantiere caratterizzato da un impianto TT - senza propria cabina di trasformazione - la protezione dai contatti indiretti sarà realizzata con una resistenza dell'impianto di terra di valore massimo pari a $R_t=25/I$, dove I è il valore in ampere della corrente di intervento in 5 secondi del dispositivo di protezione.)

mediante componenti elettrici di classe II o con isolamento equivalente;

per mezzo di luoghi non conduttori;

per separazione elettrica.

Gli impianti elettrici installati nei locali servizi del cantiere (baracche per uffici, bagni, spogliatoi, ...) possono essere di tipo ordinario (norma CEI 64-8).

MACCHINE DI CANTIERE - MACCHINE VARIE DI CANTIERE

Il lay-out di cantiere allegato fornisce l'indicazione circa l'ubicazione e le caratteristiche dimensionali (soprattutto in relazione ai depositi degli inerti) dell'impianto di produzione delle malte tramite impastatrice, betoniera o molazza e per la lavorazione delle armature metalliche.

La posizione indicata risulta essere comoda per i rifornimenti degli inerti, del cemento, per i rifornimenti delle barre metalliche e per l'operatività della gru.

Nel montaggio e nell'uso dell'impastatrice, della betoniera o della molazza dovranno essere osservate scrupolosamente le indicazioni fornite dal produttore.

Porre particolare attenzione nello stoccaggio provvisorio dei ferri in tondino da lavorare (lunghi m. 12,00), in quanto i ferri vengono trasportati a mano dal deposito stesso alla piegaferri/tagliaferro.

Nello stoccaggio bisogna sovrapporre soltanto i ferri di uguale diametro all'interno di una rastrelliera di sostegno.

I primi ferri devono essere sollevati da terra.

In particolare si avrà cura che:

- gli ingranaggi, le pulegge, le cinghie e tutti gli altri organi di trasmissione del moto siano protetti contro il contatto accidentale mediante installazione di carter;
- sia presente ed integra la griglia di protezione dell'organo lavoratore e del dispositivo di blocco del moto per il sollevamento accidentale della stessa (impastatrici);
- le cesoie a ghigliottina mosse da motore elettrico devono essere provviste di dispositivo atto ad impedire che le mani o altre parti del corpo possano essere offese dalla lama (piegaferri/tagliaferri);
- il comando a pedale sia protetto da ripari superiore e laterali (piegaferri/tagliaferri);
- in componenti elettrici dell'impianto abbiano un grado di protezione non inferiore a IP44 (IP55 se soggetti a getti d'acqua);
- che sia presente un pulsante di emergenza per l'arresto dell'impianto;
- che sia presente un interruttore contro il riavviamento accidentale dell'impianto al ritorno dell'energia elettrica;
- il collegamento all'energia elettrica avvenga tramite spina fissa a parete o collegamenti diretti alle morsettiere (non sono ammesse prolunghie) (norma -CEI 23-11);
- il percorso dei cavi elettrici sia tale da non essere sottoposti all'azione meccanica dei mezzi presenti in cantiere;
- si provveda al collegamento di terra dell'impianto contro i contatti indiretti, coordinato con idoneo interruttore differenziale;
- l'impianto sia protetto a monte dai sovraccarichi elettrici (se di potenza superiore a 1000W);
- la zona d'azione dei raggi raschianti di caricamento sia delimitata opportunamente.

Inoltre si avrà cura di garantire la stabilità delle macchine durante il funzionamento (l'installazione dovrà avvenire sulla base delle indicazioni fornite dal produttore).

Il posto di manovra della impastatrice, della betoniera, della molazza o di sagomatura delle armature metalliche deve essere posizionato in modo da consentire la completa visibilità di tutte le parti in movimento e deve essere protetto da solido impalcato, fatto con tavole da ponte accostate e alto non oltre 3,00 metri da terra, per evitare che possa essere colpito da materiali movimentati dalla gru o sui ponteggi.

MOVIMENTAZIONE DEI CARICHI - ARGANO A CAVALLETTO

Il lay-out di cantiere allegato fornisce l'indicazione circa l'ubicazione e le caratteristiche dimensionali dell'apparecchio di sollevamento dei carichi ritenute idonee sotto i profili della produzione e della sicurezza.

Nel montaggio e nell'uso dell'apparecchio di sollevamento, dovranno essere osservate scrupolosamente le indicazioni fornite dal produttore.

Prima dell'installazione si dovrà provvedere ad una più accurata verifica della resistenza del piano d'appoggio dell'argano. L'apparecchio da adottare dovrà risultare appropriato, per quanto riguarda la sicurezza, alla forma e al volume dei carichi da movimentare e alle caratteristiche climatiche del luogo, soprattutto per quanto riguarda l'azione del vento.

Prima dell'installazione si dovrà ulteriormente valutare che durante il montaggio e l'uso, considerando l'ingombro dei materiali da movimentare, si rispetti la distanza minima di sicurezza (minimo 5,00 metri) dalle linee elettriche aeree a conduttori nudi.

Porre particolare attenzione nel predisporre i dispositivi idonei e conformi alle indicazioni del costruttore per evitare il ribaltamento dell'apparecchio durante il suo utilizzo.

L'installazione dell'argano a cavalletto va completata provvedendo alle protezioni contro la caduta dall'alto.

In particolare, per il passaggio della benna o del secchione può essere lasciato un varco al piano del montacarichi, purché in corrispondenza di esso, sia applicato, sul lato interno, un fermapiEDE alto non meno di 30 centimetri. Il varco deve essere delimitato da robusti e rigidi sostegni laterali, dei quali quello opposto alla posizione di tiro deve essere assicurato superiormente ad elementi fissi dell'impalcatura o dell'opera. Dal lato interno dei sostegni di cui sopra, all'altezza di m 1,20 e nel senso normale all'apertura, devono essere applicati due staffoni in ferro sporgenti almeno 20 centimetri, da servire per appoggio e riparo del lavoratore.

Quando non è possibile interdire ai lavoratori e a terzi l'area sottostante l'apparecchio di sollevamento, si dovrà fare ricorso sistematico al servizio di segnalazioni acustiche delle manovre.

Per il sollevamento e il trasporto dei carichi si deve fare riferimento ai segnali prestabiliti per l'esecuzione delle manovre.

In posizione ben visibile da parte del gruista e degli imbracatori devono essere esposti i seguenti cartelli:

- gesti per dirigere la movimentazione dei carichi, conformi al Titolo V del D.Lgs. 81/08, allegato XXXII;
- la portata dell'apparecchio di sollevamento;
- norme di sicurezza per gli imbracatori e per i manovratori.

Il sollevamento di laterizi, pietrame, ghiaia ed altri materiali minuti deve essere eseguito esclusivamente a mezzo di benne o cassoni metallici; non sono ammesse le piattaforme semplici e le imbracature.

MOVIMENTAZIONE DEI CARICHI - ARGANO A BANDIERA

Il lay-out di cantiere allegato fornisce l'indicazione circa l'ubicazione e le caratteristiche dimensionali dell'apparecchio di sollevamento dei carichi ritenute idonee sotto i profili della produzione e della sicurezza.

Nel montaggio e nell'uso dell'apparecchio di sollevamento, dovranno essere osservate scrupolosamente le indicazioni fornite dal produttore.

Prima dell'installazione si dovrà provvedere ad una più accurata verifica della resistenza del piano d'appoggio dell'argano. L'apparecchio da adottare dovrà risultare appropriato, per quanto riguarda la sicurezza, alla forma e al volume dei carichi da movimentare e alle caratteristiche climatiche del luogo, soprattutto per quanto riguarda l'azione del vento.

Prima dell'installazione si dovrà ulteriormente valutare che durante il montaggio e l'uso, considerando l'ingombro dei materiali da movimentare, si rispetti la distanza minima di sicurezza (minimo 5,00 metri) dalle linee elettriche aeree a conduttori nudi.

Rispettare con particolare attenzione le indicazioni fornite dal costruttore contro il ribaltamento dell'apparecchio di sollevamento.

Se è montato su ponteggi, i montanti delle impalcature devono essere rafforzati e controventati in modo da ottenere una solidità adeguata alle maggiori sollecitazioni a cui sono sottoposti.

Nei ponti metallici, su cui sono montati direttamente gli elevatori, devono essere di numero ampiamente sufficiente ed in ogni caso non minore a due.

I bracci girevoli portanti le carrucole ed eventualmente gli argani degli elevatori devono essere assicurati ai montanti mediante staffe con bulloni a vite, muniti di dado e controdado.

Se non può essere applicato un parapetto sui lati e sul fronte dell'argano, è obbligatorio l'uso della cintura di sicurezza da parte dell'operatore addetto.

Quando non è possibile interdire ai lavoratori e a terzi l'area sottostante l'apparecchio di sollevamento, si dovrà fare ricorso sistematico al servizio di segnalazioni acustiche delle manovre.

Per il sollevamento e il trasporto dei carichi si deve fare riferimento ai segnali prestabiliti per l'esecuzione delle manovre.

In posizione ben visibile da parte del gruista e degli imbracatori devono essere esposti i seguenti cartelli:

- gesti per dirigere la movimentazione dei carichi, conformi al Titolo V del D.Lgs. 81/08, allegato XXXII;
- la portata dell'apparecchio di sollevamento;
- norme di sicurezza per gli imbracatori e per i manovratori.

Il sollevamento di laterizi, pietrame, ghiaia ed altri materiali minuti deve essere eseguito esclusivamente a mezzo di benne o cassoni metallici; non sono ammesse le piattaforme semplici e le imbracature.

GESTIONE EMERGENZE

CASSETTA DI MEDICAZIONE

L'appaltatore, prima dell'inizio effettivo dei lavori deve provvedere a costituire in cantiere, nel luogo indicato nel lay-out di cantiere, in posizione fissa, ben visibile e segnalata, e facilmente accessibile un pacchetto di medicazione il cui contenuto è indicato allegato 1 del D.M. 15 luglio 2003, n. 388.

Il contenuto del pacchetto di medicazione dovrà essere mantenuto in condizioni di efficienza e di pronto impiego, nonché dovrà essere prontamente integrato quando necessario.

L'appaltatore dovrà provvedere, entro gli stessi termini, a designare un soggetto, opportunamente formato (art. 3, D.M. 15 luglio 2003, n. 388), avente il compito di prestare le misure di primo intervento interno al cantiere e per l'attivazione degli interventi di pronto soccorso.

GESTIONE EMERGENZA

Nel lay-out di cantiere è indicato il "luogo sicuro" che dovrà essere raggiunto nel caso in cui nel cantiere si verifichi un'emergenza.

Per emergenza si intende un evento nocivo che colpisce un gruppo (una squadra di operai per esempio), una collettività (l'intero cantiere).

Esempi di emergenze sono gli eventi legati agli incendi, le esplosioni, gli allagamenti, gli spargimenti di sostanze liquide pericolose, i franamenti e smottamenti.

Il percorso che conduce, dall'esterno e all'interno del cantiere, al "luogo sicuro" deve essere mantenuto sgombro e fruibile dalle persone e i mezzi di soccorso in ogni circostanza.

È obbligo del datore di lavoro dell'impresa esecutrice dei lavori (l'Appaltatore) provvedere a designare uno o più soggetti, opportunamente formati, incaricati di gestire le emergenze.

Il datore di lavoro deve inoltre provvedere a:

- organizzare i necessari rapporti con i servizi pubblici d'emergenza;
- informare i lavoratori circa le misure predisposte e le misure da adottare in caso d'emergenza;
- dare istruzioni affinché i lavoratori possano mettersi al sicuro in caso d'emergenza;
- stabilire le procedure d'emergenza da adottare nel cantiere.

Pur non essendo obbligatoria per legge la redazione del piano di emergenza per i cantieri temporanei o mobili, si fornisce a titolo esemplificativo, una procedura che potrà essere adottata in cantiere nel caso in cui si verifichi un'emergenza:

1. dare l'allarme (all'interno del cantiere e allertare i Vigili del Fuoco)
2. verificare cosa sta accadendo
3. tentare un primo intervento (sulla base della formazione ricevuta)
4. mettersi in salvo (raggiungimento del "luogo sicuro")
5. effettuare una ricognizione dei presenti
6. avvisare i Vigili del Fuoco
7. attendere i Vigili del Fuoco e informarli sull'accaduto

Il datore di lavoro dell'impresa esecutrice deve designare, prima dell'inizio dei lavori, uno o più lavoratori incaricati dell'attuazione delle misure di prevenzione incendi, lotta antincendio e gestione delle emergenze, ai sensi dell'art. 18 comma 1 lett. b del D.Lgs. 81/08 o se stesso, salvo nei casi previsti dall'art. 31, comma 6 del decreto medesimo.

I lavoratori designati devono frequentare un corso di formazione, di durata di 6 ore (durata 4 ore, di cui 2 ore di esercitazioni pratiche) per le aziende di livello di rischio basso, di 8 ore (durata 8 ore, di cui 3 ore di esercitazioni pratiche) per le aziende con rischio di livello medio, di 16 ore (durata 16 ore, di cui 4 ore di esercitazioni pratiche) per le aziende di rischio di livello alto.

Cantieri temporanei o mobili	Livello alto	Livello medio	Livello basso
Cantieri temporanei o mobili in sotterraneo per la costruzione, manutenzione e riparazione di gallerie, caverne, pozzi ed opere simili di lunghezza superiore a 50 m	X		
Cantieri temporanei o mobili ove si impiegano esplosivi	X		

Cantieri temporanei o mobili ove si detengono ed impiegano sostanze infiammabili e si fa uso di fiamme libere, esclusi quelli interamente all'aperto
Altri cantieri temporanei o mobili

X

X

Gli addetti al primo soccorso, ai sensi dell'art. 3 del DM n. 388/2003, designati ai sensi dell'art.18 comma 1 lett. b del D.Lgs. 81/08, devono essere formati da specifico corso di formazione, della durata di 14 ore per le aziende appartenenti al gruppo A, di 12 ore per le aziende appartenenti ai gruppi B e C, salvo gli addetti già formati alla data di entrata in vigore del DM n. 388/2003.

Cantieri temporanei o mobili	Gruppo A	Gruppo B	Gruppo C
Lavori in sotterraneo	X		
Lavori con tre o più lavoratori non rientranti nel gruppo A		X	
Lavori con meno di tre lavoratori non rientranti nel gruppo A			X

NUMERI UTILI

Numeri utili

(Tabella da completare a cura del Coordinatore per l'esecuzione dei lavori)

SERVIZIO/SOGGETTO	TELEFONO
Polizia	113
Carabinieri	112
Comando dei Vigili Urbani	
Comando provinciale dei Vigili del Fuoco	115
Pronto soccorso ambulanza	118
Guardia medica	
ASL territorialmente competente	
ISPESL territorialmente competente	
Direzione provinciale del Lavoro territorialmente competente	
INAIL territorialmente competente	
Acquedotto (segnalazione guasti)	
Elettricità (segnalazione guasti)	
Gas (segnalazione guasti)	
Direttore dei lavori	
Coordinatore per l'esecuzione	
Responsabile della sicurezza cantiere (se previsto)	
Responsabile del servizio di prevenzione (appaltatore)	

PACCHETTO DI MEDICAZIONE

L'appaltatore, prima dell'inizio effettivo dei lavori deve provvedere a costituire in cantiere, nel luogo indicato nel lay-out di cantiere, in posizione fissa, ben visibile e segnalata, e facilmente accessibile un pacchetto di medicazione il cui contenuto è indicato allegato 2 del D.M. 15 luglio 2003, n. 388.

Il contenuto del pacchetto di medicazione dovrà essere mantenuto in condizioni di efficienza e di pronto impiego, nonché dovrà essere prontamente integrato quando necessario.

L'appaltatore dovrà provvedere, entro gli stessi termini, a designare un soggetto, opportunamente formato (art. 3, D.M. 15 luglio 2003, n. 388), avente il compito di prestare le misure di primo intervento interno al cantiere e per l'attivazione degli interventi di pronto soccorso.

PREVENZIONE INCENDI

Nel cantiere sono previste le possibili fonti d'innescio incendio riportate nella tabella seguente.

FONTI DI PERICOLO INCENDIO	SI	NO
DEPOSITO BITUME		
DEPOSITO GPL (SERBATOIO)		
DEPOSITO GPL (BOMBOLE)		
DEPOSITO ACETILENE		
DEPOSITO OSSIGENO		

DEPOSITO VERNICI, SOLVENTI, COLLANTI
DEPOSITO LIQUIDI INFIAMMABILI (gasolio)
DISTRIBUTORE DI CARBURANTE
DEPOSITO DI LEGNAME
GRUPPO ELETTROGENO
ALTRI (specificare)

Le misure specifiche da adottare durante le fasi di utilizzo dei materiali e sostanze con pericolo d'incendio sono riportate nelle procedure di prevenzione delle Fasi Lavorative, riportate successivamente.
In ogni caso, in cantiere si devono custodire, in posizione facilmente raggiungibile e ben visibile, come presidi minimi antincendio, almeno due estintori a CO₂ o a polvere, di potere estinguente non inferiore a 21 A 89 BC e di tipo approvato dal ministero dell'Interno.

A livello organizzativo, si dovrà attuare quanto segue (cancellare la parte che non interessa).

Deposito bitume

Il bitume è un liquido combustibile che ricade nella categoria C del DM 31 luglio 1934.

I depositi dovranno essere costituiti ad una distanza non inferiore a 1,50 m dalla recinzione di cantiere e di 2,00 m da fabbricati esterni al cantiere.

Depositi GPL in serbatoi fissi

Attenersi alle regole tecniche fornite dai DM 31 marzo 1984 e DM 13 ottobre 1994, nonché dalla Circ. Min. Interno 74/56.

Depositi di GPL in bombole

La circolare 74/56 disciplina i depositi in bombole in tre categorie:

- fino a 300 l
- fino a 1.000 l
- fino a 5.000 l.

le bombole possono essere depositate all'aperto o in locale, purché sia al piano terra e non sia sottostante o sovrastante altri locali e non abbia alcun tipo di comunicazione con altri piani interrati o seminterrati.

I recipienti vuoti possono essere depositati nello stesso edificio in cui sono presenti quelli pieni, ma non nello stesso locale.

Due lati del locale devono affacciarsi su spazio scoperto, con il più vicino fabbricato a non meno di 8 metri, e nessuna parte deve confinare con attività pericolose (centrali termiche, altri depositi di materiali combustibili, ...).

Le caratteristiche interne del locale devono essere conformi alle norme succitate.

Nei pressi dell'accesso al deposito deve essere posto almeno un estintore a CO₂ o a polvere (21 A 89 BC di tipo approvato) e la relativa cartellonistica di sicurezza (vietato fumare, vietato usare fiamme libere).

Depositi acetilene

I depositi di acetilene devono essere separati da altri tipi di depositi pericolosi, per esempio quello di ossigeno.

Possono applicarsi, per analogia, le stesse norme di prevenzione incendi indicate per i depositi di GPL in bombole.

I mezzi estinguenti, da porre presso l'accesso al deposito, possono essere costituiti da almeno un estintore a CO₂ o a polvere (di tipo approvato).

Depositi di ossigeno

I depositi di ossigeno devono essere separati da altri tipi di depositi pericolosi, per esempio quello di acetilene.

Possono applicarsi, per analogia, le stesse norme di prevenzione incendi indicate per i depositi di GPL in bombole.

I mezzi estinguenti, da porre presso l'accesso al deposito, possono essere costituiti da almeno un estintore a CO₂ o a polvere (di tipo approvato).

Depositi di vernici, solventi, collanti

Il deposito può essere costituito all'interno di un fabbricato.

La porta di accesso deve essere dotata di una soglia rialzata e il pavimento dovrà essere impermeabile.

Idonea resistenza al fuoco della struttura deve essere garantita in relazione alla quantità di deposito.

La superficie di aerazione deve essere non inferiore di 1/100 della superficie in pianta del locale.

Porre presso l'accesso un estintore di capacità estinguente non inferiore a 21 A 89 BC, di tipo approvato, e relativa cartellonistica di sicurezza (vietato fumare, vietato usare fiamme libere).

Depositi di liquidi infiammabili o combustibili (gasolio)

Per la costituzione di depositi di gasolio (caratteristiche costruttive e distanze di sicurezza) bisogna attenersi alle prescrizioni contenute nel DM 31 luglio 1934.

In particolare, a seconda della categoria del liquido e della quantità stoccata, si dovranno rispettare distanze di sicurezza comprese tra 1,5 m e 10 m.

Porre presso l'accesso un estintore di capacità estinguente non inferiore a 21 A 89 BC, di tipo approvato, e relativa cartellonistica di sicurezza (vietato fumare, vietato usare fiamme libere).

Distributori di carburante

Attuare le norme tecniche riportate nel DM Interno 19 marzo 1990, che regola l'installazione e l'utilizzo di contenitori-distributori mobili ad uso privato per liquidi di categoria C (gasolio) esclusivamente destinati al rifornimento di macchine ed auto all'interno di cantieri stradali, ferroviari ed edili.

In particolare il contenitore distributore deve avere un'area di contorno, avente una profondità di 3 m, completamente sgombra e priva di vegetazione. Stessa distanza deve essere mantenuta dalla recinzione di cantiere e da altri fabbricati. Devono comunque essere osservati i divieti e le limitazioni previsti dal DM 31 luglio 1934.

In prossimità dell'impianto devono essere installati almeno 3 estintori portatili di tipo approvato per classi di fuoco A-B-C, con capacità estinguente non inferiore a 39A 144B C.

Deposito di legname

Il legname, soprattutto i residui di lavorazione, costituisce una delle più frequenti cause d'incendio nei cantieri.

I depositi di legname possono essere stipati anche all'interno di fabbricati non isolati da altri, ma in strutture di resistenza al fuoco idonea al carico d'incendio che si costituisce con il deposito, dotate di aerazione permanente verso l'esterno.

In prossimità del deposito deve essere mantenuto almeno un estintore portatile, di tipo approvato per classi di fuoco A-B-C, con capacità estinguente non inferiore a 21A 89B C e relativa cartellonistica di sicurezza (vietato fumare, vietato usare fiamme libere).

Gruppo elettrogeno

L'ubicazione del gruppo elettrogeno può avvenire all'aperto oppure in locale anche non isolato da altri, nel rispetto delle norme riportate nella Circolare del ministero dell'Interno n. 31 del 31 luglio 1978.

I mezzi estinguenti, da porre presso l'accesso al deposito del combustibile del gruppo elettrogeno, possono essere costituiti da almeno un estintore a CO₂ o a polvere (di tipo approvato) con capacità estinguente non inferiore a 21A 89B C.

Si dovrà procedere all'ottenimento del certificato di prevenzioni incendi nei casi elencati nella tabella seguente (sintesi, non esaustiva, della tabella allegata al DM 16 febbraio 1982 applicabile ai cantieri temporanei o mobili).

p.to	attività / deposito
3	Depositi di gas combustibili in bombole compressi di capacità da 0,75-2 mc
3	Depositi di gas combustibili in bombole disciolti o liquefatti da 75 a 500 kg
	Deposito gasolio fuori terra di quantità superiore non 500 kg
4	Deposito GPL in bombole di quantità non superiore a 5 mc
5	Deposito di ossigeno di quantità superiore a 2 mc
8	Officine e laboratori con saldatura e taglio metalli con gas con oltre 5 addetti
15	Deposito di bitume di quantità superiore da 0,5 a 25 mc
18	Distributore di carburante per autotrazione (benzina, gasolio, miscela)
20	Deposito vernici, solventi, collanti di quantità superiore a 500 kg
24	Detenzione di esplosivi
46	Deposito di legname di quantità superiore a 5 tonnellate
64	Gruppo elettrogeno di potenza complessiva superiore a 25 kW

ATTREZZATURE ED IMPIANTI DI CANTIERE

PER L'ALLESTIMENTO

RECINZIONE MOBILE (TRANSENNE, NASTRO SEGNALETICO)

IMPIANTO ELETTRICO E DI TERRA DA ENTE EROGATORE

MACCHINE VARIE DI CANTIERE

SCARICO AUTOCARRI E BILICI

ARGANO A CAVALLETTO

ARGANO A BANDIERA

MONTAGGIO PARAPETTO PREFABBRICATO (1)

PONTEGGIO METALLICO FISSO

	<p>Nome recinzione mobile (transenne, nastro segnaletico) Categoria: Recinzione</p>
<p>Descrizione allestimento</p>	<p>Recinzione mobile di cantiere eseguita transenne, paletti su basi in cemento o plastica, nastro segnalatore di colore rosso/bianco.</p>
<p>Attrezzature</p>	<p>Macchine per il trasporto/autocarro</p>
<p>Altri</p>	<p>organizzazione cantiere -allestimento-/recinzione mobile (transenne, nastro segnaletico)</p>
<p>Valutazione rumore</p>	<p>Autista autocarro 77,6 dB(A) Generico 77,6 db(A)</p>
<p><u>Segnaletica</u></p>	<p>Prescrizione</p> <p>Nome: indumenti protettivi Posizione: Nei pressi dell'area d'intervento.</p> <p>Nome: protezione dei piedi Posizione: Nei pressi dell'area d'intervento.</p> <p>Nome: protezione delle mani Posizione: Nei pressi dell'area d'intervento.</p> <p>Nome: protezione delle vie respiratorie Posizione: Nei pressi dell'area d'intervento.</p>

Nome	impianto elettrico e di terra da ente erogatore Categoria: Impianti
Descrizione allestimento	Realizzazione di impianto elettrico e di terra da ente erogatore
Attrezzature	Utensili elettrici/trapano elettrico Utensili elettrici/utensili elettrici portatili Utensili manuali/utensili d'uso corrente
Opere provvisionali	Servizio/ponti su ruote Servizio/scale a mano Servizio/scale doppie
Altri	Organizzazione cantiere -allestimento-/Impianto elettrico e di terra da ente erogatore
Adempimenti	<p>L'impianto elettrico dovrà essere realizzato da installatore in possesso dei requisiti prescritti dalla legge n. 46/90. Lo stesso deve sottoporre a collaudo l'impianto realizzato prima della messa in esercizio e redigere la dichiarazione di conformità con tutti gli allegati necessari (ad eccezione del progetto dell'impianto il quale non è obbligatorio ma auspicabile).</p> <p>La dichiarazione di conformità, rilasciata dall'installatore, dovrà essere trasmessa dall'appaltatore all'ISPEL e all'ASL/ARPA entro trenta giorni dalla messa in esercizio dell'impianto.</p> <p>L'installatore, inoltre, avrà cura di fornire informazioni sufficienti a consentire l'uso corretto e sicuro dell'impianto realizzato da parte dell'impresa utilizzatrice committente. Quest'ultima dovrà garantire la presenza dell'impianto, provvedendo alle dovute operazioni di controllo e manutenzioni, per tutta la durata dei lavori, consentendo l'uso da parte di tutte le altre imprese e lavoratori autonomi che interverranno, a qualsiasi titolo, in cantiere.</p> <p>L'impianto dovrà essere regolarmente mantenuto e dovrà essere sottoposto a verifica periodica ogni due anni da parte dell'ASL/ARPA ovvero altro Organismo abilitato dal Ministero delle attività produttive.</p> <p>UTENSILI D'USO COMUNE</p> <p>Verificare preventivamente che le attrezzature di lavoro messe a disposizione dei lavoratori soddisfino le disposizioni legislative e regolamentari in materia di tutela della sicurezza e dei lavoratori.</p>
Valutazione rumore	Trapano elettrico 81,2 dB(A) Generico 77,6 dB(A)
<u>Segnaletica</u>	
Prescrizione	<p>Nome: protezione dei piedi Posizione: Dove si compiono lavori di carico o scarico di materiali pesanti. Dove sostanze corrosive potrebbero intaccare il cuoio delle normali calzature. Quando vi è pericolo di punture ai piedi (chiodi, trucioli metallici, ecc.).</p> <p>Nome: protezione del cranio Posizione: Negli ambienti di lavoro dove esiste pericolo di caduta di materiali dall'alto o di urto con elementi pericolosi.</p> <p>Nome: protezione delle mani</p>

Posizione: Negli ambienti di lavoro, presso le lavorazioni o le macchine che comportino il pericolo di lesioni alle mani.

	<p>Nome macchine varie di cantiere Categoria: Macchine di cantiere</p>
<p>Descrizione allestimento</p>	<p>Installazione di macchine varie di cantiere (tipo betoniera, impastatrice, molazza, piegaferri/tranciatrice, sega circolare, ...).</p>
	<p>Attrezzature Macchine per il trasporto/autocarro Macchine per il trasporto/autocarro con braccio gru Macchine per sollevamento materiali/autogrù Utensili manuali/utensili d'uso corrente</p>
	<p>Altri organizzazione cantiere -allestimento-/installazione macchine varie di cantiere</p>
<p>Valutazione rumore</p>	<p>Autista autocarro 77,6 dB(A) Addetto autogrù 84,0 dB(A) Generico 77,6 db(A)</p>
<p><u>Segnaletica</u></p>	
	<p>Prescrizione Nome: protezione dei piedi Posizione: Dove si compiono lavori di carico o scarico di materiali pesanti. Nei pressi dell'area d'intervento.</p> <p>Nome: protezione del cranio Posizione: Dove si compiono lavori di carico o scarico di materiali pesanti. Nei pressi dell'area d'intervento.</p> <p>Nome: protezione delle mani Posizione: Nei pressi dell'area d'intervento.</p>

Nome	scarico autocarri e bilici Categoria: Movimentazione dei carichi
Descrizione allestimento	preparazione del piano di scarico e stoccaggio del materiale trasportato con rullo compattatore
Attrezzature	Macchine per il trasporto/autocarro Macchine per spandimento e compattazione/rullo compattatore
Adempimenti	RULLO COMPATTATORE Le macchine operatrici devono essere provviste di struttura di protezione in caso di ribaltamento (ROPS) e in caso di caduta di oggetti (FOPS), dotate di marcatura CE.
Valutazione rumore	Autista autocarro 77,6 dB(A) Operatore rullo 99,8 dB(A)
<u>Segnaletica</u>	
Avvertimento	Nome: caduta materiali dall'alto Posizione: - Nelle aree di azione delle gru. - In corrispondenza delle zone di salita e discesa dei carichi. - Sotto i ponteggi.
	Nome: carichi sospesi Posizione: Sulla torre gru. Nelle aree di azione delle gru. In corrispondenza della salita e discesa dei carichi a mezzo di montacarichi.
Divieto	Nome: vietato l'accesso Posizione: In prossimità degli accessi all'area di lavoro interdetta.
Prescrizione	Nome: protezione del cranio Posizione: Negli ambienti di lavoro dove esiste pericolo di caduta di materiali dall'alto o di urto con elementi pericolosi.

Nome	argano a cavalletto Categoria: Movimentazione dei carichi
Descrizione allestimento	Montaggio di argano a cavalletto.
Attrezzature	Macchine per il trasporto/autocarro con braccio gru Utensili manuali/utensili d'uso corrente
Altri	organizzazione cantiere -allestimento-/installazione di argano a cavalletto
Adempimenti	<p>Gli apparecchi di sollevamento da cantiere (gru a torre, argano a cavalletto, argano a bandiere, gru su autocarro, autogrù) in uso prima del 21 settembre 1996 sono assoggettati alle seguenti disposizioni:</p> <ul style="list-style-type: none"> - i mezzi di sollevamento e di trasporto devono risultare appropriati all'uso ed usati in modo rispondente alle loro caratteristiche; - nell'esercizio dei mezzi di sollevamento e di trasporto si devono adottare le necessarie misure per assicurare la stabilità del mezzo e del suo carico; - sui mezzi di sollevamento deve essere indicata la portata massima ammissibile; - le modalità d'impiego ed i segnali prestabiliti per l'esecuzione delle manovre devono essere richiamati mediante avvisi chiaramente leggibili; - devono avere le richieste protezioni degli organi di trasmissione ed ingranaggi; - i mezzi di sollevamento di portata superiore a 200 Kg ed azionati a motore devono essere stati omologati dall'ISPEL e verificati annualmente dall'Azienda USL; - l'installazione deve avvenire in conformità alle istruzioni del fabbricante; - i mezzi di sollevamento e di trasporto devono essere oggetto di idonea manutenzione; - l'uso deve essere riservato a lavoratori specificatamente incaricati, previo addestramento adeguato e specifico; - il datore di lavoro, sulla base della normativa vigente, provvede affinché le funi e le catene, le gru e gli altri apparecchi di sollevamento di portata superiore a 200 Kg siano sottoposti a verifica di prima installazione o di successiva installazione e a verifiche periodiche o eccezionali. <p>L'uso e la manutenzione degli apparecchi di sollevamento da cantiere in uso a partire dal 21 settembre 1996 devono avvenire in conformità alle istruzioni fornite dal fabbricante.</p>
Valutazione rumore	Autista autocarro 77,6 dB(A) Generico 77,6 dB(A)
<u>Segnaletica</u>	
Prescrizione	<p>Nome: protezione dei piedi Posizione: Dove si compiono lavori di carico o scarico di materiali pesanti. Nei pressi dell'area d'intervento.</p> <p>Nome: protezione del cranio Posizione: Dove si compiono lavori di carico o scarico di materiali pesanti. Nei pressi dell'area d'intervento.</p> <p>Nome: protezione delle mani Posizione: Nei pressi dell'area d'intervento.</p>

	<p>Nome argano a bandiera Categoria: Movimentazione dei carichi</p>
Descrizione allestimento	Montaggio di argano a bandiera.
Attrezzature	Utensili manuali/utensili d'uso corrente
Altri	organizzazione cantiere -allestimento-/installazione di argano a bandiera
Adempimenti	<p>Gli apparecchi di sollevamento da cantiere (gru a torre, argano a cavalletto, argano a bandiera, gru su autocarro, autogrù) in uso prima del 21 settembre 1996 sono assoggettati alle seguenti disposizioni:</p> <ul style="list-style-type: none"> - i mezzi di sollevamento e di trasporto devono risultare appropriati all'uso ed usati in modo rispondente alle loro caratteristiche; - nell'esercizio dei mezzi di sollevamento e di trasporto si devono adottare le necessarie misure per assicurare la stabilità del mezzo e del suo carico; - sui mezzi di sollevamento deve essere indicata la portata massima ammissibile; - le modalità d'impiego ed i segnali prestabiliti per l'esecuzione delle manovre devono essere richiamati mediante avvisi chiaramente leggibili; - devono avere le richieste protezioni degli organi di trasmissione ed ingranaggi; - i mezzi di sollevamento di portata superiore a 200 Kg ed azionati a motore devono essere stati omologati dall'ISPESL e verificati annualmente dall'Azienda USL; - l'installazione deve avvenire in conformità alle istruzioni del fabbricante; - i mezzi di sollevamento e di trasporto devono essere oggetto di idonea manutenzione; - l'uso deve essere riservato a lavoratori specificatamente incaricati, previo addestramento adeguato e specifico; - il datore di lavoro, sulla base della normativa vigente, provvede affinché le funi e le catene, le gru e gli altri apparecchi di sollevamento di portata superiore a 200 Kg siano sottoposti a verifica di prima installazione o di successiva installazione e a verifiche periodiche o eccezionali. <p>L'uso e la manutenzione degli apparecchi di sollevamento da cantiere in uso a partire dal 21 settembre 1996 devono avvenire in conformità alle istruzioni fornite dal fabbricante.</p>
Valutazione rumore	Generico 77,6 dB(A)
<u>Segnaletica</u>	<p>Prescrizione</p> <p>Nome: protezione dei piedi Posizione: Dove si compiono lavori di carico o scarico di materiali pesanti. Nei pressi dell'area d'intervento.</p> <p>Nome: protezione del cranio Posizione: Dove si compiono lavori di carico o scarico di materiali pesanti. Nei pressi dell'area d'intervento.</p> <p>Nome: protezione delle mani Posizione: Nei pressi dell'area d'intervento.</p>

Nome	montaggio parapetto prefabbricato (1) Categoria: Opere provvisionali
Descrizione allestimento	<p>Il lavoro comprende:</p> <ul style="list-style-type: none"> - delimitazione e regolamentazione dell'area al di sotto delle zone di montaggio; - deposito provvisorio elementi; - messa in stazione dell'autopiattaforma; - montaggio parapetto costituito da asta metalliche verticali e mensole, queste ultime ancorate alla parete ad un interasse massimo di 1,8 metri con 4 tasselli x 2,5 kN all'estrazione, e da tavole orizzontali di protezione bloccate sulle aste verticali, per un'altezza di 1,2 metri dall'estradosso del piano di gronda; - allontanamento mezzi e sistemazione finale.
Attrezzature	<p>Macchine per il sollevamento di persone/autocestello Macchine per il trasporto/autocarro con braccio gru Utensili elettrici/trapano elettrico Utensili manuali/utensili d'uso corrente</p>
Opere provvisionali	Sicurezza/montaggio parapetto prefabbricato (1)
Adempimenti	<p>UTENSILI D'USO COMUNE Verificare preventivamente che le attrezzature di lavoro messe a disposizione dei lavoratori soddisfino le disposizioni legislative e regolamentari in materia di tutela della sicurezza e dei lavoratori.</p>
Valutazione rumore	<p>Autista autocarro 77,6 dB(A) Trapano elettrico 81,2 dB(A) Generico 77,6 dB(A)</p>
<u>Segnaletica</u>	
Prescrizione	<p>Nome: protezione dei piedi Posizione: Dove si compiono lavori di carico o scarico di materiali pesanti. Dove sostanze corrosive potrebbero intaccare il cuoio delle normali calzature. Quando vi è pericolo di punture ai piedi (chiodi, trucioli metallici, ecc.).</p> <p>Nome: protezione del cranio Posizione: Negli ambienti di lavoro dove esiste pericolo di caduta di materiali dall'alto o di urto con elementi pericolosi.</p> <p>Nome: protezione delle mani Posizione: Negli ambienti di lavoro, presso le lavorazioni o le macchine che comportino il pericolo di lesioni alle mani.</p>

Nome	ponteggio metallico fisso Categoria: Opere provvisorie
Descrizione allestimento	Montaggio di ponteggio metallico fisso.
Attrezzature	Utensili manuali/utensili d'uso corrente
Adempimenti	PONTEGGIO METALLICO Il responsabile del cantiere deve effettuare la manutenzione, la revisione periodica e straordinaria (dopo perturbazioni atmosferiche o prolungata interruzione del lavoro) del ponteggio, assicurandosi della verticalità dei montanti, del giusto serraggio dei giunti, dell'efficienza degli ancoraggi e dei controventamenti.
Valutazione rumore	Generico 77,6 dB(A)
<u>Segnaletica</u>	
Avvertimento	Nome: caduta materiali dall'alto Posizione: Nei pressi del ponteggio.
Divieto	Nome: vietato gettare materiali dai ponteggi Posizione: Nei pressi del ponteggio.
	Nome: vietato passare o sostare Posizione: Nei pressi del ponteggio.
	Nome: vietato salire e scendere dai ponteggi Posizione: Nei pressi del ponteggio.
Prescrizione	Nome: cintura di sicurezza Posizione: Nei pressi del ponteggio.
	Nome: protezione dei piedi Posizione: Dove si compiono lavori di carico o scarico di materiali pesanti. Nei pressi del ponteggio.
	Nome: protezione del cranio Posizione: Dove si compiono lavori di carico o scarico di materiali pesanti. Nei pressi del ponteggio.
	Nome: protezione delle mani Posizione: Dove si compiono lavori di carico o scarico di materiali pesanti. Nei pressi del ponteggio.

SCHEDE FASI LAVORATIVE

INDICE DELLE FASI

SCAVETTO A MANO DI TRINCEA

SOTTOMURAZIONI

POSA TUBI ED OPERE PREFABBRICATE PER FOGNATURA

POSA TUBI FLESSIBILI ED OPERE PREFABBRICATE

RINFIANCO E RINTERRO

POSA TUBI E OPERE PREFABBRICATE PER ACQUA POTABILE

RINFIANCO E RINTERRO A MANO

DEMOLIZIONE DI PAVIMENTI E RIVESTIMENTI INTERNI

DEMOLIZIONE DI MASSETTO

DEMOLIZIONE DI INTONACO INTERNO

RIMOZIONE DI INFISSI ESTERNI

RIMOZIONE DI SOGLIE, DAVANZALI E COPERTINE

POSA IN OPERA DI SOGLIE PER FINESTRE

FORMAZIONE DI TRACCE E FORI

IMPIANTI FONIA E DATI INTERNI AGLI EDIFICI

IMPIANTO ELETTRICO E DI TERRA E FOTOVOLTAICO AGLI EDIFICI
COPERTURE

ADDUZIONE E SCARICO ACQUE (1)
CHIUSURA DI TRACCE E FORI
INTONACO INTERNO A MANO
INTONACO ESTERNO A MANO
MONTAGGIO INFISSI ESTERNI IN METALLO
TINTEGGIATURA PARETI ESTERNE
PAVIMENTI DI VARIA NATURA
MONTAGGIO RINGHIERE DI SCALE E BALCONI
TINTEGGIATURA PARETI E SOFFITTI A RULLO/PENNELLO
POSA IN OPERA DI BATTISCOPA
MONTAGGIO IDRO-SANITARI E ACCESSORI VARI
TERMICO: MONTAGGIO TERMINALI E ACCESSORI VARI
POSA IN OPERA DI ELEMENTI METALLICI
VERNICIATURA OPERE IN FERRO
PAVIMENTAZIONI ESTERNE
FASI DI ORGANIZZAZIONE - SMANTELLAMENTO

	<p>Nome scavetto a mano di trincea Categoria: Allacciamenti impianti</p>
	<p>Descrizione Scavo a sezione obbligata (ristretta) eseguita a mano, carico e trasporto a rifiuto dei materiali.</p>
	<p>Attrezzature Macchine per il trasporto/autocarro Utensili manuali/pala, mazza, piccone, badile, rastrello Utensili manuali/utensili d'uso corrente</p>
	<p>Altri allacciamenti impianti/scavetto a mano di trincea</p>
<p>Valutazione rumore</p>	<p>Autista autocarro 77,6 dB(A) Generico 86,5 dB(A)</p>
<p><u>Segnaletica</u></p>	<p>Prescrizione</p> <p>Nome: protezione dei piedi Posizione: Dove si compiono lavori di carico o scarico di materiali pesanti. Nei pressi dell'area d'intervento.</p> <p>Nome: protezione del cranio Posizione: Dove si compiono lavori di carico o scarico di materiali pesanti. Nei pressi dell'area d'intervento.</p> <p>Nome: protezione delle mani Posizione: Nei pressi dell'area d'intervento.</p> <p>Nome: protezione delle vie respiratorie Posizione: Nei pressi dell'area d'intervento.</p>

Nome	posa tubi ed opere prefabbricate per fognatura Categoria: Allacciamenti impianti
Descrizione	Posa tubi flessibili (PE, PVC, analoghi) e relative opere prefabbricate (pozzetti, camerette d'ispezione, simili) per fognatura.
Attrezzature	Macchine movimento di terra/escavatore idraulico Macchine movimento di terra/terna Macchine per il trasporto/autocarro Utensili elettrici/flessibile (smerigliatrice) Utensili manuali/utensili d'uso corrente
Altri	allacciamenti impianti/posa tubi ed opere prefabbricate per fognatura
Valutazione rumore	Operatore escavatore 88,1 dB(A) Operatore terna 88,1 dB(A) Autista autocarro 77,6 dB(A) Generico 86,8 dB(A)
<u>Segnaletica</u>	
Prescrizione	Nome: protezione dei piedi Posizione: Dove si compiono lavori di carico o scarico di materiali pesanti. Nei pressi dell'area d'intervento.
	Nome: protezione del cranio Posizione: Dove si compiono lavori di carico o scarico di materiali pesanti. Nei pressi dell'area d'intervento.
	Nome: protezione delle mani Posizione: Nei pressi dell'area d'intervento.
	Nome: protezione delle vie respiratorie Posizione: Nei pressi dell'area d'intervento.

Nome	posa tubi flessibili ed opere prefabbricate Categoria: Sottoservizi - fognature
Descrizione	Posa tubi flessibili (PE, PVC, analoghi) e relative opere prefabbricate (pozzetti, camerette d'ispezione, simili).
Attrezzature	Macchine movimento di terra/escavatore idraulico Macchine movimento di terra/terna Macchine per il trasporto/autocarro Utensili elettrici/flessibile (smerigliatrice) Utensili elettrici/saldatrice elettrica Utensili manuali/utensili d'uso corrente
Altri	Sottoservizi - fognature/posa tubi flessibili ed opere prefabbricate
Adempimenti	ESCAVATORE IDRAULICO, TERNA Le macchine operatrici devono essere provviste di struttura di protezione in caso di ribaltamento (ROPS) e in caso di caduta di oggetti (FOPS), dotate di marcatura CE.
Valutazione rumore	Autista autocarro 77,6 dB(A) Operatore escavatore 88,1 dB(A) Operatore terna 88,1 dB(A) Addetto saldatura 86,8 dB(A) Generico 86,8 dB(A)
<u>Segnaletica</u>	
Divieto	Nome: vietato l'accesso Posizione: In prossimità degli accessi all'area di lavoro interdetta.
Prescrizione	Nome: protezione dei piedi Posizione: Nei pressi dell'area d'intervento.
	Nome: protezione del cranio Posizione: Nei pressi dell'area d'intervento.
	Nome: protezione delle mani Posizione: Nei pressi dell'area d'intervento.

Nome	rinfianco e rinterro Categoria: Sottoservizi - fognature
Descrizione	Rinfianco e rinterro per strati successivi con macchine operatrici con compattazione del materiale conferito in trincea.
Attrezzature	Macchine movimento di terra/escavatore idraulico Macchine movimento di terra/pala caricatrice cingolata o gommata Macchine per il trasporto/autocarro Macchine per spandimento e compattazione/compattatore a piatto vibrante Utensili manuali/utensili d'uso corrente
Altri	Sottoservizi - fognature/rinfianco e rinterro
Adempimenti	ESCAVATORE IDRAULICO, PALA CARICATRICE Le macchine operatrici devono essere provviste di struttura di protezione in caso di ribaltamento (ROPS) e in caso di caduta di oggetti (FOPS), dotate di marcatura CE.
Valutazione rumore	Operatore escavatore 88,1 dB(A) Operatore pala 89,7 dB(A) Autista autocarro 77,6 dB(A) Generico 82,7 dB(A)
<u>Segnaletica</u>	
Avvertimento	Nome: macchine in movimento Posizione: In prossimità degli accessi all'area di lavoro interdetta.
Divieto	Nome: vietato l'accesso Posizione: In prossimità degli accessi all'area di lavoro interdetta.
Prescrizione	Nome: protezione dei piedi Posizione: Nei pressi dell'area d'intervento. Nome: protezione del cranio Posizione: Nei pressi dell'area d'intervento. Nome: protezione delle mani Posizione: Nei pressi dell'area d'intervento.

	<p>Nome posa tubi e opere prefabbricate per acqua potabile Categoria: Allacciamenti impianti</p>
	<p>Descrizione Posa tubi in ghisa o in acciaio con giunti a bicchiere e relative opere prefabbricate (pozzetti, camerette d'ispezione, simili).</p>
	<p>Attrezzature Macchine movimento di terra/escavatore idraulico Macchine movimento di terra/terna Macchine per il trasporto/autocarro Utensili elettrici/flessibile (smerigliatrice) Utensili manuali/utensili d'uso corrente</p>
	<p>Altri allacciamenti impianti/posa tubi e opere prefabbricate per acqua potabile</p>
	<p>Valutazione rumore Operatore escavatore 88,1 dB(A) Operatore terna 88,1 dB(A) Autista autocarro 77,6 dB(A) Generico 86,8 dB(A)</p>
<p><u>Segnaletica</u></p>	
	<p>Prescrizione Nome: protezione dei piedi Posizione: Dove si compiono lavori di carico o scarico di materiali pesanti. Nei pressi dell'area d'intervento.</p> <p>Nome: protezione del cranio Posizione: Dove si compiono lavori di carico o scarico di materiali pesanti. Nei pressi dell'area d'intervento.</p> <p>Nome: protezione delle mani Posizione: Nei pressi dell'area d'intervento.</p>

Nome	rinfianco e rinterro a mano Categoria: Allacciamenti impianti
Descrizione	Rinfianco e rinterro per strati successivi con macchine operatrici con compattazione del materiale conferito in trincea.
Attrezzature	Macchine per il trasporto/autocarro Macchine per spandimento e compattazione/compattatore a piatto vibrante Utensili manuali/pala, mazza, piccone, badile, rastrello Utensili manuali/utensili d'uso corrente
Altri	allacciamenti impianti/rinfianco e rinterro a mano
Valutazione rumore	Autista autocarro 77,6 dB(A) Generico 86,5 dB(A)
<u>Segnaletica</u>	
Prescrizione	<p>Nome: protezione dei piedi Posizione: Dove si compiono lavori di carico o scarico di materiali pesanti. Nei pressi dell'area d'intervento.</p> <p>Nome: protezione del cranio Posizione: Dove si compiono lavori di carico o scarico di materiali pesanti. Nei pressi dell'area d'intervento.</p> <p>Nome: protezione delle mani Posizione: Nei pressi dell'area d'intervento.</p> <p>Nome: protezione delle vie respiratorie Posizione: Nei pressi dell'area d'intervento.</p>

Nome	demolizione di pavimenti e rivestimenti interni Categoria: Demolizioni		
Descrizione	Demolizione di pavimenti e rivestimenti interni e relativi sottofondi.		
Attrezzature	Macchine per il trasporto/autocarro Macchine per sollevamento materiali/gru a torre rotante Utensili elettrici/flessibile (smerigliatrice) Utensili elettrici/martello demolitore Utensili manuali/utensili d'uso corrente		
Opere provvisionali	Servizio/ponti su cavalletti		
Altri	demolizioni e rimozioni/demolizione di pavimenti e rivestimenti interni e		
Rischi particolari	Rischio	Probabilità	Magnitudo
	caduta dall'alto	probabile	gravissima
	caduta di materiali dall'alto	probabile	gravissima
	elettrocuzione	possibile	grave
	esplosione	improbabile	gravissima
	inalazioni polveri, fibre, gas, vapori	molto probabile	modesta
	incendio	improbabile	grave
	proiezione di schegge e frammenti	probabile	grave
	rumore	possibile	modesta
	Misure preventive e protettive: I tubi di convogliamento devono avere imboccatura anticaduta per l'uomo e parte terminale inclinata per ridurre la velocità d'uscita dei materiali. Interdire la zona sottostante i lavori e proteggere i passaggi obbligatori. Controllare preventivamente le condizioni del ponteggio e la sua regolarità alle norme, idonee ad eliminare il pericolo di caduta di persone e cose ogni qualvolta si eseguono lavori superiori a m. 2,0 da terra ed accertarsi che sotto il ponte di servizio sia presente un ponte di sicurezza realizzato allo stesso modo. Vietare l'utilizzo di scale, ponti su ruote o su cavalletti sui ponti di servizio dei ponteggi ed eventualmente predisporre le mezzepontate (impalcati intermedi). Vietare categoricamente il getto di materiali dall'alto. L'area sottostante agli argani deve essere inaccessibile ai non addetti ai lavori e i lavoratori, invece, non devono rimanere sotto il raggio d'azione degli apparecchi di sollevamento durante il tiro. Per l'uso di utensili elettrici portatili e di attrezzature elettriche mobili consentito, in deroga al collegamento di terra, accertare che essi siano dotati di doppio isolamento e certificati tali da istituto riconosciuto. I cavi dell'alimentazione elettrica devono essere integri e le linee sono predisposte in modo che esse non possano essere danneggiate meccanicamente durante l'esecuzione dei lavori e si devono utilizzare prolunghe a norma e collegarli correttamente al quadro di cantiere protetto da interruttore magnetotermico. Nei casi di utilizzo di bombole di gas queste devono essere posizionate e conservate lontane da fonti di calore e nei casi di trasporto di bombole di gas queste devono essere movimentate tramite apposito carrello e vincolate in posizione verticale. Prima dell'inizio dei lavori verificare sempre l'installazione di valvole di sicurezza a monte del cannello e sui riduttori di pressione per evitare il ritorno di fiamma. Prima di procedere alla demolizione del manufatto accertare che lo stesso non presenti materiali contenenti amianto, ed eventualmente si procede alla loro eliminazione preventiva. Procedere dall'alto verso il basso, bagnando frequentemente le parti da rimuovere per evitare eccessiva produzione di polveri. La parte inferiore del canale non deve in qualsiasi caso superare l'altezza di 2		

metri dal piano di raccolta.
Deve essere presente un'idonea segnaletica di sicurezza, sia diurna che notturna.
Osservano le ore di silenzio imposte dai regolamenti locali a seconda delle stagioni.

Valutazione rumore

Addetto gru 78,9 dB(A)
Autista autocarro 77,6 dB(A)
Generico 101,4 dB(A)

Segnaletica**Avvertimento**

Nome: carichi sospesi
Posizione: Nei pressi del luogo di calo dei materiali a terra

Prescrizione

Nome: protezione degli occhi
Posizione: Nei pressi del luogo di utilizzo del martello demolitore

Nome: protezione dei piedi
Posizione: Dove si compiono lavori di carico o scarico di materiali pesanti.
Nei pressi dell'area d'intervento.

Nome: protezione del cranio
Posizione: Dove si compiono lavori di carico o scarico di materiali pesanti.
Nei pressi dell'area d'intervento.

Nome: protezione delle mani
Posizione: Dove si compiono lavori di carico o scarico di materiali pesanti.
Nei pressi dell'area d'intervento.

Nome	demolizione di massetto Categoria: Demolizioni		
Descrizione	Demolizione di massetto in calcestruzzo.		
Attrezzature	Macchine per il trasporto/autocarro Macchine per sollevamento materiali/gru a torre rotante Utensili elettrici/flessibile (smerigliatrice) Utensili elettrici/martello demolitore Utensili manuali/utensili d'uso corrente		
Altri	demolizioni e rimozioni/demolizione di massetto		
Rischi particolari	Rischio	Probabilità	Magnitudo
	caduta dall'alto	probabile	gravissima
	caduta di materiali dall'alto	probabile	gravissima
	elettrocuzione	possibile	grave
	esplosione	improbabile	gravissima
	inalazione polveri - fibre	molto probabile	modesta
	incendio	improbabile	grave
	proiezione di schegge e frammenti	probabile	modesta
	rumore	probabile	modesta
Misure preventive e protettive: Sotto ogni ponte di servizio deve essere presente un ponte di sicurezza realizzato allo stesso modo del primo. Vietare l'utilizzo di scale, ponti su ruote o su cavalletti sui ponti di servizio dei ponteggi ed eventualmente predisporre le mezzeponate (impalcati intermedi). La zona sottostante i lavori deve essere interdetta e i passaggi obbligatori devono essere protetti. Se il lavoro è svolto ad altezza superiore a 2 metri predisporre l'allestimento di opere provvisoriali. L'allontanamento dei materiali deve essere curato al fine di evitare pericolosi accatastamenti su strutture interne e questo avviene utilizzando tubi di convogliamento dei materiali, vietando categoricamente di gettare materiali dall'alto, con imboccatura anticaduta per l'uomo e parte terminale inclinata per ridurre la velocità d'uscita dei materiali e la parte inferiore del canale, comunque, non supera l'altezza di 2 metri dal piano di raccolta. L'uso della gru deve avvenire manovrandola da posizione sicura, avvisando preventivamente la manovra con segnalatore acustico, attenendosi alla tabella dei carichi riportata sul traliccio della gru e sullo sbraccio, eseguendo le manovre con gradualità, evitando categoricamente il passaggio dei carichi sopra le aree di lavoro o all'esterno del cantiere, evitando i tiri obliqui. I cavi dell'alimentazione elettrica devono essere integri e le linee sono predisposte in modo che esse non possano essere danneggiate meccanicamente durante l'esecuzione dei lavori e si devono utilizzare prolunghe a norma e collegarli correttamente al quadro di cantiere protetto da interruttore magnetotermico. Le attrezzature elettriche da utilizzare devono essere leggere e poco ingombranti e quelle elettriche portatili devono essere a doppio isolamento. È controindicato dalle norme CEI il collegamento all'impianto di terra. Prima dell'inizio dei lavori verificare sempre l'installazione di valvole di sicurezza a monte del cannello e sui riduttori di pressione per evitare il ritorno di fiamma. Nei casi di utilizzo di bombole di gas queste devono essere posizionate e conservate lontane da fonti di calore e nei casi di trasporto di bombole di gas queste devono essere movimentate tramite apposito carrello e vincolate in posizione verticale. Procedere bagnando frequentemente le parti da rimuovere. Le parti da rimuovere devono essere irrorate frequentemente.			

Procedere mediante l'ausilio di mazza e punta o di martello elettrico.
Deve essere presente un'idonea segnaletica di sicurezza, sia diurna che notturna.
Osservare le ore di silenzio imposte dai regolamenti locali a seconda delle stagioni.

Valutazione rumore

Addetto gru 78,9 dB(A)
Autista autocarro 77,6 dB(A)
Generico 101,4 dB(A)

Segnaletica**Avvertimento**

Nome: carichi sospesi
Posizione: Nei pressi del luogo di calo dei materiali a terra

Prescrizione

Nome: protezione degli occhi
Posizione: Nei pressi d'uso del martello demolitore

Nome: protezione dei piedi
Posizione: Nei pressi dell'area d'intervento.

Nome: protezione del cranio
Posizione: Nei pressi dell'area d'intervento.

Nome: protezione delle mani
Posizione: Nei pressi dell'area d'intervento.

Nome	demolizione di intonaco interno Categoria: Demolizioni		
Descrizione	Demolizione di intonaco interno.		
Attrezzature	Macchine per il trasporto/autocarro Macchine per sollevamento materiali/gru a torre rotante Utensili elettrici/martello demolitore Utensili manuali/utensili d'uso corrente		
Opere provvisoriali	Servizio/ponti su cavalletti Servizio/ponti su ruote		
Altri	demolizioni e rimozioni/demolizione di intonaco interno		
Rischi particolari	Rischio	Probabilità	Magnitudo
	caduta dall'alto	possibile	grave
	caduta di materiali dall'alto	possibile	modesta
	elettrocuzione	possibile	grave
	esplosione	improbabile	gravissima
	inalazioni polveri, fibre, gas, vapori	molto probabile	modesta
	incendio	improbabile	grave
	proiezione di schegge e frammenti	probabile	grave
	rumore	possibile	modesta
	Misure preventive e protettive: Nei lavori eseguiti ad altezza superiore a 2 metri da terra utilizzare trabattelli o ponti su cavalletti regolamentari. Procedere dall'alto verso il basso, bagnando frequentemente le parti da rimuovere per evitare eccessiva produzione di polveri. L'allontanamento dei materiali deve essere curato al fine di evitare pericolosi accatastamenti su strutture interne e questo avviene utilizzando tubi di convogliamento dei materiali, vietando categoricamente di gettare materiali dall'alto, con imboccatura anticaduta per l'uomo e parte terminale inclinata per ridurre la velocità d'uscita dei materiali e la parte inferiore del canale, comunque, non supera l'altezza di 2 metri dal piano di raccolta. L'uso della gru deve avvenire manovrandola da posizione sicura, avvisando preventivamente la manovra con segnalatore acustico, attenendosi alla tabella dei carichi riportata sul traliccio della gru e sullo sbraccio, eseguendo le manovre con gradualità, evitando categoricamente il passaggio dei carichi sopra le aree di lavoro o all'esterno del cantiere, evitando i tiri obliqui. Deve essere presente un'idonea segnaletica di sicurezza, sia diurna che notturna. I cavi dell'alimentazione elettrica devono essere integri e le linee sono predisposte in modo che esse non possano essere danneggiate meccanicamente durante l'esecuzione dei lavori e si devono utilizzare prolunghe a norma e collegarli correttamente al quadro di cantiere protetto da interruttore magnetotermico. Per l'uso di utensili elettrici portatili e di attrezzature elettriche mobili consentito, in deroga al collegamento di terra, accertare che essi siano dotati di doppio isolamento e certificati tali da istituto riconosciuto. Nei casi di utilizzo di bombole di gas queste devono essere posizionate e conservate lontane da fonti di calore e nei casi di trasporto di bombole di gas queste devono essere movimentate tramite apposito carrello e vincolate in posizione verticale. Prima dell'inizio dei lavori verificare sempre l'installazione di valvole di sicurezza a monte del cannello e sui riduttori di pressione per evitare il ritorno di fiamma. Prima di procedere alla demolizione del manufatto accertare che lo stesso non presenti materiali contenenti amianto, ed eventualmente si procede alla loro eliminazione preventiva.		

Valutazione rumore

Osservano le ore di silenzio imposte dai regolamenti locali a seconda delle stagioni.

Addetto gru 78,9 dB(A)
Autista autocarro 77,6 dB(A)
Generico 101,4 dB(A)

Segnaletica**Avvertimento**

Nome: carichi sospesi
Posizione: Nei pressi del luogo di calo dei materiali a terra

Prescrizione

Nome: protezione degli occhi
Posizione: Nei pressi d'uso del martello demolitore

Nome: protezione dei piedi
Posizione: Dove si compiono lavori di carico o scarico di materiali pesanti.
Nei pressi dell'area d'intervento.

Nome: protezione del cranio
Posizione: Dove si compiono lavori di carico o scarico di materiali pesanti.
Nei pressi dell'area d'intervento.

Nome: protezione delle mani
Posizione: Nei pressi dell'area d'intervento.

Nome	rimozione di infissi esterni Categoria: Demolizioni		
Descrizione	Rimozione di infissi esterni.		
Attrezzature	Macchine per il trasporto/autocarro Utensili manuali/martello e scalpello Utensili manuali/utensili d'uso corrente		
Opere provvisorie	Servizio/ponteggio metallico fisso		
Altri	demolizioni e rimozioni/rimozione di infissi esterni		
Rischi particolari	Rischio	Probabilità	Magnitudo
	caduta dall'alto	probabile	gravissima
	caduta di materiali dall'alto	molto probabile	grave
	elettrocuzione	possibile	modesta
	incendio	improbabile	grave
	investimento	improbabile	grave
	proiezione di schegge e frammenti	probabile	grave
	rumore	possibile	modesta
<p>Misure preventive e protettive:</p> <p>L'allontanamento dei materiali deve avvenire mediante il calo a terra con l'argano a bandiera e successivo trasporto con autocarro.</p> <p>Usare idonei sistemi di imbracatura costituiti da funi e gancio regolamentari.</p> <p>Ogni operazione di movimentazione orizzontale e verticale dei carichi deve essere segnalata, in modo da consentire l'allontanamento delle persone.</p> <p>Accertare preventivamente le condizioni del ponteggio e la sua regolarità alle norme (presenza di parapetti regolamentari, di sottoponte di sicurezza realizzato allo stesso modo del ponte, condizioni generali di stabilità, verifica ancoraggi e delle basi).</p> <p>Vietare l'utilizzo di scale, ponti su ruote o su cavalletti sui ponti di servizio dei ponteggi ed eventualmente predisporre le mezzepontate (impalcati intermedi).</p> <p>Dall'interno si devono usare ponti su cavalletti e/o scale doppie conformi alle norme, se si utilizzano dall'interno ponti mobili, devono essere bloccate le ruote del trabattello con cunei dalle due parti o con gli stabilizzatori prima dell'uso e non deve essere spostato il trabattello con persone o materiale su di esso su superfici non solide e non regolari.</p> <p>Deve essere presente un'idonea segnaletica di sicurezza, sia diurna che notturna.</p> <p>L'area sottostante il calo dei materiali deve essere opportunamente recintata.</p> <p>Durante il sollevamento e il trasporto dei materiali l'operatore non deve passare con i carichi sospesi sopra le persone.</p> <p>Per l'uso di utensili elettrici portatili e di attrezzature elettriche mobili consentito, in deroga al collegamento di terra, accertare che essi siano dotati di doppio isolamento e certificati tali da istituto riconosciuto.</p> <p>I cavi dell'alimentazione elettrica devono essere integri e le linee sono predisposte in modo che esse non possano essere danneggiate meccanicamente durante l'esecuzione dei lavori e si devono utilizzare prolunghe a norma e collegarli correttamente al quadro di cantiere protetto da interruttore magnetotermico.</p> <p>È necessario avere a portata di mano idonei mezzi estinguenti.</p> <p>Le manovre dell'autogrù e dell'autocarro devono essere assistite da personale a terra.</p> <p>Il martello elettrico deve essere utilizzato con cautela al fine di non arrecare danni a murature e impianti sottostanti.</p> <p>Rispettare il D.P.C.M. 01/03/91, relativo ai limiti di emissione di rumore ammessi negli ambienti abitativi e nell'ambiente esterno, con riguardo alle attività cosiddette temporanee quali i cantieri. Nel caso di riscontrato o prevedibile superamento dei</p>			

valori chiedere la deroga al sindaco, dimostrando che tutto è stato fatto per rendere minima l'emissione di rumore.

Osservano le ore di silenzio imposte dai regolamenti locali a seconda delle stagioni.

Adempimenti

Per ponteggi di altezza superiore a metri 20 o è difforme agli schemi riportati nel libretto d'uso rilasciato dal produttore deve essere eretto in base ad un progetto redatto da ingegnere o architetto abilitato e depositato in cantiere.

Valutazione rumore

Autista autocarro 77,6 dB(A)
Argano a bandiera 85,0 dB(A)
Generico 86,5 dB(A)

Segnaletica

Avvertimento

Nome: caduta materiali dall'alto
Posizione: Nell'area sottostante i lavori

Prescrizione

Nome: protezione degli occhi
Posizione: Nei pressi del luogo di utilizzo della smerigliatrice

Nome: protezione dei piedi
Posizione: Dove si compiono lavori di carico o scarico di materiali pesanti.
Nei pressi dell'area d'intervento.

Nome: protezione del cranio
Posizione: Dove si compiono lavori di carico o scarico di materiali pesanti.
Nei pressi dell'area d'intervento.

Nome: protezione delle mani
Posizione: Dove si compiono lavori di carico o scarico di materiali pesanti.
Nei pressi dell'area d'intervento.

Nome	rimozione di soglie, davanzali e copertine Categoria: Demolizioni		
Descrizione	Rimozione di soglie, davanzali e copertine.		
Attrezzature	Utensili manuali/pala, mazza, piccone, badile, rastrello Utensili manuali/utensili d'uso corrente		
Altri	demolizioni e rimozioni/rimozione di soglie, davanzali e copertine		
Rischi particolari	Rischio	Probabilità	Magnitudo
	caduta dall'alto	probabile	gravissima
	caduta di materiali dall'alto	molto probabile	grave
	incendio	improbabile	grave
	proiezione di schegge e frammenti	probabile	grave
	urti, colpi, impatti	possibile	modesta
	Misure preventive e protettive: Nei luoghi di lavoro realizzare le misure di prevenzione per ridurre il rischio di caduta dall'alto del lavoratore. Installare gli sbarramenti e/o le delimitazioni necessarie. I lavoratori devono avere a disposizione idonei presidi antincendio. Svolgere azioni di controllo per la verifica dell'efficacia degli sbarramenti e/o delle delimitazioni e della segnaletica di pericolo installate. Se sono presenti lavoratori non addetti alle lavorazioni in oggetto, devono esistere specifiche misure di coordinamento e di controllo allo scopo predisposte. Si rammenta che in dette misure di coordinamento e controllo devono essere previste anche le misure a carico di tutte le organizzazioni, che a vario titolo, sono presenti nelle aree di lavoro.		
Valutazione rumore	Argano su cavalletto 85,0 dB(A) Generico 86,5 dB(A)		
Avvertimento	Nome: caduta materiali dall'alto Posizione: Nell'area sottostante i lavori		
Prescrizione	Nome: protezione dei piedi Posizione: Dove si compiono lavori di carico o scarico di materiali pesanti. Nei pressi dell'area d'intervento.		
	Nome: protezione del cranio Posizione: Dove si compiono lavori di carico o scarico di materiali pesanti. Nei pressi dell'area d'intervento.		
	Nome: protezione delle mani Posizione: Dove si compiono lavori di carico o scarico di materiali pesanti. Nei pressi dell'area d'intervento.		

Nome	smantellamento del manto di copertura Categoria: Demolizioni		
Descrizione	Scomposizione e smantellamento del manto di copertura.		
Attrezzature	Macchine per il trasporto/autocarro Macchine per sollevamento materiali/gru a torre rotante Utensili elettrici/utensili elettrici portatili Utensili manuali/utensili d'uso corrente		
Opere provvisionali	Servizio/ponteggio metallico fisso		
Altri	demolizioni e rimozioni/smantellamento del manto di copertura		
Rischi particolari	Rischio	Probabilità	Magnitudo
	caduta dall'alto	molto probabile	gravissima
	caduta di materiali dall'alto	molto probabile	gravissima
	incendio	improbabile	grave
	punture, tagli, abrasioni, ferite	probabile	grave
	Misure preventive e protettive: Nei luoghi di lavoro realizzare le misure di prevenzione per ridurre il rischio di caduta dall'alto del lavoratore. Installare gli sbarramenti e/o le delimitazioni necessarie. Installare i cartelli di sicurezza per l'informazione dei lavoratori all'interno dei luoghi di lavoro. I lavoratori devono avere a disposizione idonei presidi antincendio. Se sono presenti lavoratori non addetti alle lavorazioni in oggetto, devono esistere specifiche misure di coordinamento e di controllo allo scopo predisposte. Si rammenta che in dette misure di coordinamento e controllo devono essere previste anche le misure a carico di tutte le organizzazioni, che a vario titolo, sono presenti nelle aree di lavoro.		
Valutazione rumore	Addetto gru 78,9 dB(A) Autista autocarro 77,6 dB(A) Generico 77,6 dB(A)		
Avvertimento	Nome: caduta materiali dall'alto Posizione: Nell'area sottostante i lavori		
Prescrizione	Nome: cintura di sicurezza Posizione: Nei pressi dell'area d'intervento se del caso		
	Nome: protezione dei piedi Posizione: Dove si compiono lavori di carico o scarico di materiali pesanti. Nei pressi dell'area d'intervento.		
	Nome: protezione del cranio Posizione: Dove si compiono lavori di carico o scarico di materiali pesanti.		

Nei pressi dell'area d'intervento.

Nome: protezione delle mani

Posizione: Dove si compiono lavori di carico o scarico di materiali pesanti.

Nei pressi dell'area d'intervento.

Nome	posa in opera di soglie per finestre Categoria: Pavimenti e rivestimenti
Descrizione	Fornitura e posa in opera di soglie per finestre.
Attrezzature	Macchine diverse/tagliapiastrelle Macchine per calcestruzzi e malte/betoniera a bicchiere Utensili elettrici/flessibile (smerigliatrice) Utensili manuali/utensili d'uso corrente
Opere provvisionali	Sicurezza/protezioni contro le cadute di materiali dall'alto
Altri	pavimenti e rivestimenti/posa in opera di soglie per finestre
Valutazione rumore	Addetto betoniera a bicchiere 80,5 dB(A) Addetto tagliapiastrelle 86,5 dB(A) Generico 77,6 dB(A) Generico 86,8 dB(A)
<u>Segnaletica</u>	
Prescrizione	<p>Nome: protezione dei piedi Posizione: Nei pressi dell'area d'intervento.</p> <p>Nome: protezione del cranio Posizione: Nei pressi dell'area d'intervento.</p> <p>Nome: protezione delle mani Posizione: Nei pressi dell'area d'intervento.</p> <p>Nome: protezione delle vie respiratorie Posizione: Negli pressi del luogo del taglio del marmo.</p>

Nome	formazione di tracce e fori Categoria: Assistenza muraria
Descrizione	La fase di lavoro si riferisce all'esecuzione di tracce con l'uso di mazzetta, scarpello e martello demolitore eseguite a terra o in elevazione su scala o trabattello.
Attrezzature	Macchine per il trasporto/autocarro Macchine produzione di energia/gruppo elettrogeno Utensili elettrici/martello demolitore Utensili elettrici/scanalatrice per muri ed intonaci Utensili manuali/utensili d'uso corrente
Opere provvisionali	Servizio/ponti su ruote Servizio/scale a mano
Altri	assistenza muraria/formazione di tracce e fori
Adempimenti	GRUPPO ELETTOGENO Per l'installazione in cantiere di gruppo elettrogeno di potenza superiore a 25 kW è necessario ottenere il Certificato di prevenzione incendi.
Valutazione rumore	Generico dB(A) 101,4 Scanalatrice elettrica 98,5 dB(A) Autista autocarro 77,6 dB(A)
<u>Segnaletica</u>	
Avvertimento	Nome: pericolo incendio Posizione: Nei pressi del gruppo elettrogeno.
Divieto	Nome: vietato fumare Posizione: Nei pressi del gruppo elettrogeno.
Prescrizione	Nome: protezione degli occhi Posizione: Nei pressi dell'area d'intervento.
	Nome: protezione dei piedi Posizione: Dove si compiono lavori di carico o scarico di materiali pesanti. Nei pressi dell'area d'intervento.
	Nome: protezione del cranio Posizione: Dove si compiono lavori di carico o scarico di materiali pesanti. Nei pressi dell'area d'intervento.
	Nome: protezione delle mani Posizione: Nei pressi dell'area d'intervento.
	Nome: protezione delle vie respiratorie Posizione: Nei pressi dell'area d'intervento.

Nome	impianti fonia e dati interni agli edifici Categoria: Impianti fonia e dati
Descrizione	Realizzazione di impianti fonia e dati interni agli edifici. Attività contemplate: - posa canaline, tubazioni, cassette di derivazione e porta apparecchiature - posa cavi a fibre ottiche o in rame per fonia e dati; - posa quadri pensili, armadi, permutatori, accessori; - collegamenti vari.
Attrezzature	Utensili elettrici/avvitatore elettrico Utensili elettrici/flessibile (smerigliatrice) Utensili elettrici/trapano elettrico Utensili manuali/utensili d'uso corrente
Opere provvisionali	Servizio/ponti su cavalletti Servizio/ponti su ruote Servizio/scale a mano
Altri	impianti a filo/impianti fonia e dati interni agli edifici
Valutazione rumore	Generico 86,8 db(A) Trapano elettrico 81,2 dB(A)

Segnaletica

Prescrizione	<p>Nome: protezione degli occhi Posizione: Nei pressi dell'area d'intervento.</p> <p>Nome: protezione dei piedi Posizione: Nei pressi dell'area d'intervento.</p> <p>Nome: protezione del cranio Posizione: Nei pressi dell'area d'intervento.</p> <p>Nome: protezione delle mani Posizione: Nei pressi dell'area d'intervento.</p>
---------------------	---

	Nome impianto elettrico- di terra e fotovoltaico interno agli edifici Categoria: Impianto elettrico
	Descrizione Impianto elettrico, di terra e fotovoltaico interno agli edifici. Attività contemplate: - posa canaline, tubazioni, cassette di derivazione e porta apparecchiature - posa in opera quadri elettrici principali e secondari incassati o esterni; - posa cavi unipolari o multipolari e relative connessioni; - posa conduttore di protezione e dispersori (picchetti); - collegamenti e predisposizione allacciamenti ad enti gestori.
	Attrezzature Utensili elettrici/avvitatore elettrico Utensili elettrici/flessibile (smerigliatrice) Utensili elettrici/trapano elettrico Utensili manuali/utensili d'uso corrente
	Opere provvisorie Servizio/ponti su ruote Servizio/scale a mano Servizio/scale doppie
	Altri impianti a filo/impianto elettrico e di terra interno agli edifici
	Valutazione rumore Trapano elettrico 81,2 dB(A) Generico 86,8 dB(A)
<u>Segnaletica</u>	
	Divieto Nome: vietato l'accesso Posizione: In prossimità degli accessi o particolare area di lavoro interdetta.
	Prescrizione Nome: protezione degli occhi Posizione: Nei pressi dell'area d'intervento. Nome: protezione dei piedi Posizione: Nei pressi dell'area d'intervento. Nome: protezione delle mani Posizione: Nei pressi dell'area d'intervento.

Nome	adduzione e scarico acque (1) Categoria: Impianto idrico-fognario
Descrizione	Reti di adduzione acqua potabile e di scarico acque luride con tubazioni metallici. Attività contemplate: - 1. apertura di tracce e fori; - 2. posa cassette porta apparecchiature; - 3. posa di tubazioni e accessori; - 4. prove di tenuta impianto.
Attrezzature	Utensili elettrici/cannello per saldatura ossiacetilenica Utensili elettrici/saldatrice elettrica Utensili elettrici/scanalatrice per muri ed intonaci Utensili manuali/utensili d'uso corrente
Opere provvisoriali	Servizio/ponti su cavalletti Servizio/ponti su ruote Servizio/scale a mano
Altri	impianto idrico e fognante/adduzione e scarico acque (1)
Valutazione rumore	Scanalatrice elettrica 98,5 dB(A) Addetto saldatura 86,8 dB(A) Generico 77,6 dB(A)

Segnaletica

Divieto	Nome: vietato l'accesso Posizione: In prossimità degli accessi o particolare area di lavoro interdetta.
Prescrizione	Nome: protezione degli occhi Posizione: Nei pressi dell'area d'intervento. Nome: protezione dei piedi Posizione: Nei pressi dell'area d'intervento. Nome: protezione delle mani Posizione: Nei pressi dell'area d'intervento.

Nome	chiusura di tracce e fori Categoria: Assistenza muraria
Descrizione	La fase di lavoro si riferisce alla chiusura di tracce a terra o in elevazione su scala o trabattello.
Attrezzature	Macchine per calcestruzzi e malte/betoniera a bicchiere Macchine per il trasporto/autocarro Utensili manuali/utensili d'uso corrente
Opere provvisionali	Servizio/ponti su ruote Servizio/scale a mano
Altri	assistenza muraria/chiusura di tracce e fori
Valutazione rumore	Addetto betoniera a bicchiere 80,5 dB(A) Autista autocarro 77,6 dB(A) Generico 77,6 db(A)
<u>Segnaletica</u>	
Prescrizione	<p>Nome: protezione degli occhi Posizione: Nei pressi dell'area d'intervento.</p> <p>Nome: protezione dei piedi Posizione: Dove si compiono lavori di carico o scarico di materiali pesanti. Nei pressi dell'area d'intervento..</p> <p>Nome: protezione del cranio Posizione: Dove si compiono lavori di carico o scarico di materiali pesanti. Nei pressi dell'area d'intervento.</p> <p>Nome: protezione delle mani Posizione: Nei pressi dell'area d'intervento.</p> <p>Nome: protezione delle vie respiratorie Posizione: Nei pressi dell'area d'intervento.</p>

Nome	intonaco interno a mano Categoria: Intonaci
Descrizione	Realizzazione di intonaci interni eseguiti a mano.
Attrezzature	Macchine per calcestruzzi e malte/betoniera a bicchiere Macchine per il trasporto/autocarro Utensili manuali/utensili d'uso corrente
Opere provvisorie	Servizio/ponti su cavalletti Servizio/ponti su ruote Sicurezza/protezioni aperture nei solai
Altri	intonaci/intonaci interni a mano
Valutazione rumore	Addetto gru 78,9 dB(A) Addetto betoniera a bicchiere 80,5 dB(A) Autista autocarro 77,6 dB(A) Generico 77,6 db(A)
<u>Segnaletica</u>	Prescrizione Nome: protezione dei piedi Posizione: Dove si compiono lavori di carico o scarico di materiali pesanti. Nei pressi dell'area d'intervento.
	Nome: protezione del cranio Posizione: Dove si compiono lavori di carico o scarico di materiali pesanti. Nei pressi dell'area d'intervento.
	Nome: protezione delle mani Posizione: Dove si compiono lavori di carico o scarico di materiali pesanti. Nei pressi dell'area d'intervento.

Nome	intonaco esterno a mano Categoria: Intonaci		
Descrizione	Realizzazione di intonaci esterni a mano.		
Attrezzature	Macchine per calcestruzzi e malte/betoniera a bichiere Macchine per sollevamento materiali/gru a torre rotante Utensili manuali/utensili d'uso corrente		
Opere provvisionali	Servizio/ponteggio metallico fisso		
Altri	intonaci/intonaci esterni a mano		
Rischi particolari	Rischio	Probabilità	Magnitudo
	caduta dall'alto	probabile	gravissima
	caduta di materiali dall'alto	molto probabile	gravissima
	Misure preventive e protettive: Il varco deve essere delimitato da robusti e rigidi sostegni laterali, dei quali quello opposto alla posizione di tiro deve essere assicurato superiormente ad elementi fissi dell'impalcatura. Per il passaggio della benna o del secchione qualora venga lasciato un varco, in corrispondenza di esso, applicare (sul lato interno) un fermapiede alto non meno di cm 30. Gli impalcati dei castelli devono essere sufficientemente ampi e muniti, sui lati verso il vuoto, di parapetto e tavola fermapiede. Se l'argano a cavalletto è montato su impalcato adottare tutte le misure di prevenzione previste. Usare ponteggi di facciata regolamentari. Nei lavori eseguiti ad altezza superiore a 2 metri da terra utilizzare trabattelli o ponti su cavalletti regolamentari. Dal lato interno dei sostegni di cui sopra, all'altezza di m 1,20 e nel senso normale all'apertura, devono essere applicati due staffoni in ferro sporgenti almeno cm 20, da servire per appoggio riparo del lavoratore. Gli intavolati dei singoli ripiani devono essere formati con tavoloni di spessore non inferiore a cm 5 che poggiano su traversi aventi sezione ed interasse dimensionati in relazione al carico massimo previsto per ciascuno dei ripiani medesimi. Prima della posa in opera dell'impermeabilizzazione disporre ordinatamente il materiale e le attrezzature strettamente necessarie sul piano di lavoro senza provocarne l'ingombro. In presenza di lavoratori o terzi sotto il percorso del carico, il manovratore deve interrompere l'operazione fino al loro allontanamento. Durante il calo l'operatore dell'apparecchio di sollevamento non deve passare con i carichi sospesi sopra le persone o aree di lavoro e deve segnalare preventivamente ogni operazione di movimentazione verticale dei carichi, in modo da consentire l'allontanamento delle persone.		
Adempimenti	Per ponteggio di altezza superiore a metri 20 o è difforme agli schemi riportati nel libretto d'uso rilasciato dal produttore deve essere eretto in base ad un progetto redatto da ingegnere o architetto abilitato e depositato in cantiere.		
Valutazione rumore	Addetto gru 78,9 dB(A) Addetto betoniera a bichiere 80,5 dB(A) Generico 77,6 db(A)		

Segnaletica**Divieto**

Nome: vietato l'accesso

Posizione: In prossimità degli accessi o particolare area di lavoro interdetta.

Nome: vietato passare o sostare

Posizione: Nei pressi degli apparecchi di sollevamento e del ponteggio.

Prescrizione

Nome: protezione dei piedi

Posizione: Dove si compiono lavori di carico o scarico di materiali pesanti.
Nei pressi dell'area d'intervento.

Nome: protezione del cranio

Posizione: Dove si compiono lavori di carico o scarico di materiali pesanti.
Nei pressi dell'area d'intervento.

Nome: protezione delle mani

Posizione: Dove si compiono lavori di carico o scarico di materiali pesanti.
Nei pressi dell'area d'intervento.

Nome	montaggio infissi esterni in metallo Categoria: Infissi esterni
Descrizione	Montaggio infissi esterni in metallo.
Attrezzature	Utensili elettrici/avvitatore elettrico Utensili elettrici/trapano elettrico Utensili manuali/utensili d'uso corrente
Opere provvisionali	Servizio/ponteggio metallico fisso Servizio/ponti su cavalletti Servizio/ponti su ruote Servizio/scale a mano Servizio/scale doppie
Altri	infissi esterni/montaggio infissi esterni in metallo
Adempimenti	Per ponteggi di altezza superiore a metri 20 o è difforme agli schemi riportati nel libretto d'uso rilasciato dal produttore deve essere eretto in base ad un progetto redatto da ingegnere o architetto abilitato e depositato in cantiere.
Valutazione rumore	Argano a bandiera 85,0 dB(A) Trapano elettrico 81,2 dB(A) Generico 82,0 dB(A)
<u>Segnaletica</u>	
Avvertimento	Nome: caduta materiali dall'alto Posizione: Nei pressi dell'area d'intervento.
Divieto	Nome: vietato l'accesso Posizione: In prossimità degli accessi o particolare area di lavoro interdetta.
	Nome: vietato passare o sostare Posizione: Nei pressi degli apparecchi di sollevamento e del ponteggio.
Prescrizione	Nome: protezione dei piedi Posizione: Dove si compiono lavori di carico o scarico di materiali pesanti. Nei pressi dell'area d'intervento.
	Nome: protezione del cranio Posizione: Dove si compiono lavori di carico o scarico di materiali pesanti. Nei pressi dell'area d'intervento.
	Nome: protezione delle mani Posizione: Dove si compiono lavori di carico o scarico di materiali pesanti. Nei pressi dell'area d'intervento.

Nome	tinteggiatura pareti esterne Categoria: Finiture esterne		
Descrizione	Tinteggiatura di pareti esterne.		
Attrezzature	Utensili manuali/utensili d'uso corrente		
Sostanze	Solventi/acqua ragia		
Opere provvisionali	Servizio/ponteggio metallico fisso		
Altri	finiture esterne/tinteggiatura pareti esterne		
Rischi particolari	Rischio	Probabilità	Magnitudo
	caduta dall'alto	probabile	gravissima
	caduta di materiali dall'alto	probabile	grave
	dermatiti, irritazioni cutanee, reazioni allergiche	possibile	modesta
	inalazioni polveri, fibre, gas, vapori	molto probabile	grave
	incendio	possibile	grave
	Misure preventive e protettive: Vietare l'ingombro degli impalcati di servizio. Vietare l'utilizzo di scale, ponti su ruote o su cavalletti sui ponti di servizio dei ponteggi ed eventualmente predisporre le mezzepontate (impalcati intermedi). La zona sottostante i lavori deve essere interdetta e i passaggi obbligatori devono essere protetti. Prima dell'uso della pittura e dei relativi solventi consultare le relative schede tossicologiche della ditta produttrice ed applicarne le precauzioni indicate. L'ambiente di lavoro, specie se si usano collanti, deve essere sempre adeguatamente ventilato. Spiegare che si deve evitare in ogni caso il contatto con le mani e soprattutto degli occhi (delle mucose). Vietare di eccedere nell'uso dei solventi in ambienti chiusi. Se il prodotto è in miscela solvente, vietare di fumare o di utilizzare fiamme libere. Nella zona di lavoro non ci devono essere potenziali sorgenti d'innesco d'incendio. Il prodotto deve essere stoccato in luogo aerato, esente da qualsiasi sorgente d'innesco, in un luogo con idonea segnaletica di sicurezza esterna ed interna (divieti ed estratto norme di miscelazione e comunque d'uso del prodotto). Nei locali dove vengono effettuati travasi e miscele di vernici e solventi predisporre idonei mezzi di estinzione incendi e cartelli richiamanti i principali obblighi, pericoli e cautele. Gli stracci sporchi imbevuti di sostanze infiammabili ed altri rifiuti pericolosi devono essere raccolti in appositi contenitori antincendio.		
Adempimenti	Per ponteggi di altezza superiore a metri 20 o è difforme agli schemi riportati nel libretto d'uso rilasciato dal produttore deve essere eretto in base ad un progetto redatto da ingegnere o architetto abilitato e depositato in cantiere. Consultare preventivamente la scheda tecnica del prodotto.		
Valutazione rumore	Generico 77,6 dB(A)		

Segnaletica**Avvertimento**

Nome: caduta materiali dall'alto
Posizione: Nei pressi del ponteggio

Divieto

Nome: vietato fumare
Posizione: Nei pressi dell'area d'intervento e di deposito e manipolazione solventi

Nome: vietato l'ingresso
Posizione: In prossimità degli accessi all'area dei lavori

Nome: vietato passare o sostare
Posizione: Nei pressi del ponteggio

Prescrizione

Nome: indumenti protettivi
Posizione: Nei pressi dell'area d'intervento.

Nome: protezione dei piedi
Posizione: Nei pressi dell'area d'intervento.

Nome: protezione del cranio
Posizione: Nei pressi dell'area d'intervento.

Nome: protezione delle mani
Posizione: Nei pressi dell'area d'intervento.

Nome	pavimenti di varia natura Categoria: Pavimenti e rivestimenti
Descrizione	Posa in opera di pavimenti di diversa natura (pietra, grès, clinker, ceramici in genere) con letto di malta di cemento o con collante specifico.
Attrezzature	Macchine diverse/tagliapiastrelle Macchine per calcestruzzi e malte/betoniera a bicchiere Macchine per sollevamento materiali/gru a torre rotante Utensili elettrici/flessibile (smerigliatrice) Utensili elettrici/trapano elettrico miscelatore Utensili manuali/utensili d'uso corrente
Sostanze	Adesivi/cemento modificato
Opere provvisorie	Sicurezza/protezioni aperture nei solai Sicurezza/protezioni contro le cadute di materiali dall'alto
Altri	pavimenti e rivestimenti/pavimenti di varia natura
Adempimenti	Consultare preventivamente la scheda tecnica del prodotto.
Valutazione rumore	Addetto gru 78,9 dB(A) Addetto betoniera a bicchiere 80,5 dB(A) Addetto tagliapiastrelle 86,5 dB(A) Trapano elettrico 81,2 dB(A) Generico 86,8 dB(A)
<u>Segnaletica</u>	
Prescrizione	Nome: protezione degli occhi Posizione: Negli pressi del luogo d'uso della taglia mattonelle. Nome: protezione dei piedi Posizione: Nei pressi dell'area d'intervento. Nome: protezione delle mani Posizione: Nei pressi dell'area d'intervento. Nome: protezione delle vie respiratorie Posizione: Negli pressi del luogo d'uso della taglia piastrelle.

Nome	posa in opera marmi scale Categoria: Pavimenti e rivestimenti
Descrizione	Posa in opera di marmi per la formazione di scale con letto di malta di cemento o con collante specifico.
Attrezzature	Macchine diverse/tagliapiastrelle Macchine per calcestruzzi e malte/betoniera a banchiera Utensili elettrici/flessibile (smerigliatrice) Utensili elettrici/trapano elettrico miscelatore Utensili manuali/utensili d'uso corrente
Opere provvisorie	Sicurezza/protezioni contro le cadute di materiali dall'alto
Altri	pavimenti e rivestimenti/posa in opera marmi scale
Valutazione rumore	Addetto gru 78,9 dB(A) Addetto betoniera a banchiera 80,5 dB(A) Addetto tagliapiastrelle 86,5 dB(A) Trapano elettrico 81,2 dB(A) Generico 86,8 dB(A)
<u>Segnaletica</u>	Prescrizione Nome: protezione dei piedi Posizione: Nei pressi dell'area d'intervento.
	Nome: protezione del cranio Posizione: Nei pressi dell'area d'intervento, se del caso.
	Nome: protezione delle mani Posizione: Nei pressi dell'area d'intervento.
	Nome: protezione delle vie respiratorie Posizione: Negli pressi del luogo del taglio del marmo.

Nome	montaggio ringhiere di scale e balconi Categoria: Opere da fabbro
Descrizione	Montaggio ringhiere scale e balconi in metallo.
Attrezzature	Macchine per il trasporto/autocarro con braccio gru Utensili elettrici/avvitatore elettrico Utensili elettrici/trapano elettrico Utensili elettrici/utensili elettrici portatili Utensili manuali/utensili d'uso corrente
Opere provvisionali	Servizio/ponteggio metallico fisso
Altri	opere da fabbro/montaggio ringhiere di scale e balconi
Valutazione rumore	Autista autocarro 77,6 dB(A) Trapano elettrico 81,2 dB(A) Generico 82,0 dB(A)
<u>Segnaletica</u>	
Avvertimento	Nome: caduta materiali dall'alto Posizione: Nei pressi degli apparecchi di sollevamento e del ponteggio.
Divieto	Nome: vietato l'accesso Posizione: In prossimità degli accessi o particolare area di lavoro interdetta. Nome: vietato passare o sostare Posizione: Nei pressi degli apparecchi di sollevamento e del ponteggio.
Prescrizione	Nome: cintura di sicurezza Posizione: Nei pressi dell'area d'intervento se del caso. Nome: protezione degli occhi Posizione: Nei pressi dell'area d'intervento. Nome: protezione dei piedi Posizione: Dove si compiono lavori di carico o scarico di materiali pesanti. Nei pressi dell'area d'intervento. Nome: protezione del cranio Posizione: Dove si compiono lavori di carico o scarico di materiali pesanti. Nei pressi dell'area d'intervento. Nome: protezione delle mani Posizione: Dove si compiono lavori di carico o scarico di materiali pesanti. Nei pressi dell'area d'intervento.

Nome	tinteggiatura pareti e soffitti a rullo/pennello Categoria: Finiture interne
Descrizione	Tinteggiatura di pareti e soffitti a rullo o a pennello.
Attrezzature	Utensili manuali/utensili d'uso corrente
Sostanze	Solventi/acqua ragia
Opere provvisionali	Servizio/ponti su cavalletti Servizio/ponti su ruote
Altri	finiture interne/tinteggiatura di pareti e soffitto a rullo/pennell
Adempimenti	Consultare preventivamente la scheda tecnica del prodotto
Valutazione rumore	Generico 77,6 dB(A)
<u>Segnaletica</u>	
Divieto	Nome: vietato fumare Posizione: Nei luoghi ove è esposto è espressamente vietato fumare per motivi igienici o per prevenire gli incendi.
	Nome: vietato l'accesso Posizione: In prossimità degli accessi all'area dei lavori
Prescrizione	Nome: indumenti protettivi Posizione: Nei pressi dell'area d'intervento.
	Nome: protezione dei piedi Posizione: Nei pressi dell'area d'intervento.
	Nome: protezione delle mani Posizione: Nei pressi dell'area d'intervento.

Nome	posa in opera di battiscopa Categoria: Pavimenti e rivestimenti
Descrizione	Fornitura e posa in opera di zoccolino battiscopa di ceramica con malta cementizia.
Attrezzature	Macchine diverse/tagliapiastrelle Macchine per calcestruzzi e malte/betoniera a bicchiere Utensili manuali/utensili d'uso corrente
Opere provvisionali	Sicurezza/protezioni aperture verso il vuoto Sicurezza/protezioni contro le cadute di materiali dall'alto
Altri	pavimenti e rivestimenti/posa in opera di battiscopa
Valutazione rumore	Addetto gru 78,9 dB(A) Addetto betoniera a bicchiere 80,5 dB(A) Addetto tagliapiastrelle 86,5 dB(A) Generico 77,6 db(A)
<u>Segnaletica</u>	
Prescrizione	<p>Nome: protezione dei piedi Posizione: Nei pressi dell'area d'intervento.</p> <p>Nome: protezione del cranio Posizione: Nei pressi dell'area d'intervento, se necessario.</p> <p>Nome: protezione delle mani Posizione: Nei pressi dell'area d'intervento.</p> <p>Nome: protezione delle vie respiratorie Posizione: Nei pressi dell'area d'intervento.</p>

Nome	montaggio idro-sanitari e accessori vari Categoria: Impianto idrico-fognario
Descrizione	Montaggio apparecchiature idro-sanitarie, rubinetterie ed accessori vari.
Attrezzature	Utensili elettrici/cannello per saldatura ossiacetilenica Utensili elettrici/saldatrice elettrica Utensili elettrici/utensili elettrici portatili Utensili manuali/utensili d'uso corrente
Opere provvisionali	Servizio/scale a mano
Altri	impianto idrico e fognante/montaggio idro-sanitari e accessori vari
Valutazione rumore	Generico 77,6 dB(A) Addetto saldatura 86,8 dB(A)
<u>Segnaletica</u>	
Divieto	Nome: vietato l'accesso Posizione: In prossimità degli accessi o particolare area di lavoro interdetta.
Prescrizione	Nome: protezione dei piedi Posizione: Nei pressi dell'area d'intervento. Nome: protezione delle mani Posizione: Nei pressi dell'area d'intervento.

Nome	termico: montaggio terminali e accessori vari Categoria: Impianto di climatizzazione		
Descrizione	Montaggio terminali (corpi radianti) ed accessori vari.		
Attrezzature	Utensili elettrici/trapano elettrico Utensili elettrici/utensili elettrici portatili Utensili manuali/utensili d'uso corrente		
Opere provvisionali	Servizio/scale a mano		
Altri	impianto di climatizzazione/termico: montaggio terminali e accessori vari		
Rischi particolari	Rischio	Probabilità	Magnitudo
	caduta dall'alto	probabile	gravissima
	elettrocuzione	possibile	grave
	incendio	improbabile	grave
	rumore	molto probabile	grave
	Misure preventive e protettive: Le aperture nei muri prospicienti il vuoto o nei vani che abbiano profondità superiore a m. 0.50 e le aperture lasciate nei solai devono essere munite di normale parapetto e tavole fermapiede oppure devono essere convenientemente sbarrate e coperte in modo da impedire la caduta di persone. Le scale doppie devono avere un'altezza inferiore a 5 metri di altezza ed il dispositivo che limita l'apertura della scala o ponti su ruote deve essere efficiente. Se il lavoro è eseguito su scala ad altezza superiore a 2,00 metri la scala deve essere vincolata e l'operatore che esegue i lavori in elevato deve indossare ed agganciare la cintura di sicurezza. Nei lavori a quota inferiore a metri 2,00 utilizzare scale a mano o doppie regolamentari (fornire scale semplici con pioli incastrati ai montanti o saldati e con le estremità antisdruciolevoli). Gli utensili elettrici portatili devono essere dotati di un doppio isolamento e non collegati all'impianto di terra. Se si utilizza la saldatrice elettrica o ossiacetilenica, accertarsi che l'ambiente sia ventilato, che non vi sia materiale infiammabile nelle immediate vicinanze, che vengano verificate le condizioni delle tubazioni e della valvola contro il ritorno di fiamma, che venga predisposto un estintore nelle vicinanze del luogo di esecuzione dei lavori. Idonei otoprotettori devono essere consegnati ed utilizzati in base alla valutazione del rischio rumore.		
Valutazione rumore	Trapano elettrico 81,2 dB(A) Addetto saldatura 86,8 dB(A) Generico 86,8 dB(A)		
Divieto	Nome: vietato l'accesso Posizione: In prossimità degli accessi o particolare area di lavoro interdetta.		
Prescrizione	Nome: protezione dei piedi Posizione: Nei pressi dell'area d'intervento.		

Nome: protezione delle mani
Posizione: Nei pressi dell'area d'intervento.

Nome	posa in opera di elementi metallici Categoria: Opere da fabbro
Descrizione	La fase di lavoro si riferisce al montaggio di elementi metallici quali paratie in ghisa, griglie e telai in acciaio, ecc.
Attrezzature	Macchine per il trasporto/autocarro con braccio gru Macchine per sollevamento materiali/gru a torre rotante Utensili elettrici/avvitatore elettrico Utensili elettrici/cannello per saldatura ossiacetilenica Utensili manuali/utensili d'uso corrente
Opere provvisionali	Servizio/ponti su ruote Servizio/scale a mano
Altri	Opere da fabbro/posa in opera di elementi metallici
Adempimenti	UTENSILI D'USO COMUNE Verificare preventivamente che le attrezzature di lavoro messe a disposizione dei lavoratori soddisfino le disposizioni legislative e regolamentari in materia di tutela della sicurezza e dei lavoratori.
Valutazione rumore	Addetto gru 78,9 dB(A) Autista autocarro 77,6 dB(A) Generico 82 dB(A)
<u>Segnaletica</u>	
Avvertimento	Nome: carichi sospesi Posizione: Sulla torre gru. Nelle aree di azione delle gru. In corrispondenza della salita e discesa dei carichi a mezzo di montacarichi.
Divieto	Nome: vietato passare o sostare Posizione: Ponteggi - nei pressi della gru. Nome: vietato passare sotto il raggio della gru Posizione: Nell'area di azione della gru.
Prescrizione	Nome: indumenti protettivi Posizione: All'ingresso del cantiere. Nome: protezione degli occhi Posizione: Negli ambienti di lavoro, in prossimità di una lavorazione o presso le macchine ove esiste pericolo di offesa agli occhi (operazioni di saldatura ossiacetilenica ed elettrica, molatura, lavori alle macchine utensili, da scalpellino, impiego di acidi ecc). Nome: protezione dei piedi Posizione: Dove si compiono lavori di carico o scarico di materiali pesanti.

Dove sostanze corrosive potrebbero intaccare il cuoio delle normali calzature.
Quando vi è pericolo di punture ai piedi (chiodi, trucioli metallici, ecc.).

Nome: protezione del cranio

Posizione: Negli ambienti di lavoro dove esiste pericolo di caduta di materiali dall'alto o di urto con elementi pericolosi.

Nome: protezione delle mani

Posizione: Negli ambienti di lavoro, presso le lavorazioni o le macchine che comportino il pericolo di lesioni alle mani.

Nome: protezione delle vie respiratorie

Posizione: Negli ambienti di lavoro dove esiste il pericolo di introdurre nell'organismo, mediante la respirazione, elementi nocivi sotto forma di gas, polveri, nebbie, fumi.

Nome	verniciatura opere in ferro Categoria: Finiture esterne
Descrizione	Verniciatura all'esterno opere in ferro previa preparazione del fondo.
Attrezzature	Macchine diverse/mola Macchine produzione di energia/compressore d'aria Utensili elettrici/flessibile (smerigliatrice) Utensili elettrici/pistola per verniciatura a spruzzo Utensili manuali/utensili d'uso corrente
Sostanze	Trattamenti, protettivi e finiture per legno/vernice oleo-resinose in solventi
Altri	finiture esterne/verniciatura opere in ferro
Adempimenti	Consultare preventivamente la scheda tecnica del prodotto
Valutazione rumore	Addetto sabbiatrice 104,4 dB(A) Pistola per verniciatura 83,2 dB(A) Generico 86,8 dB(A) Generico 83,3 dB(A)
<u>Segnaletica</u>	
Divieto	Nome: vietato fumare Posizione: Nei pressi dell'area d'intervento e di deposito e manipolazione solventi Nome: vietato l'accesso Posizione: In prossimità degli accessi all'area dei lavori
Prescrizione	Nome: indumenti protettivi Posizione: Nei pressi dell'area d'intervento. Nome: protezione dei piedi Posizione: Nei pressi dell'area d'intervento. Nome: protezione delle mani Posizione: Nei pressi dell'area d'intervento.

Nome	pavimentazioni esterne Categoria: Sistemazioni esterne
Descrizione	Posa in opera di pavimenti esterni (pietra, grès, clinker, ceramici in genere) con letto di malta di cemento o con collante specifico.
Attrezzature	Macchine diverse/tagliapiastrelle Macchine per calcestruzzi e malte/betoniera a bicchiere Utensili elettrici/flessibile (smerigliatrice) Utensili elettrici/trapano elettrico miscelatore Utensili manuali/utensili d'uso corrente
Altri	sistemazioni esterne/pavimentazioni esterne
Valutazione rumore	Addetto betoniera a bicchiere 80,5 dB(A) Addetto tagliapiastrelle 86,5 dB(A) Trapano elettrico 81,2 dB(A) Generico 86,8 dB(A)
<u>Segnaletica</u>	
Divieto	Nome: vietato l'accesso Posizione: In prossimità degli accessi all'area di lavoro interdetta.
Prescrizione	Nome: protezione degli occhi Posizione: Nei pressi del luogo d'uso della taglia piastrelle.
	Nome: protezione dei piedi Posizione: Nei pressi dell'area d'intervento.
	Nome: protezione del cranio Posizione: Nei pressi dell'area d'intervento.
	Nome: protezione delle mani Posizione: Nei pressi dell'area d'intervento.
	Nome: protezione dell'udito Posizione: Nei pressi del luogo d'uso della taglia piastrelle.

Nome	copertura in lamiera Categoria: Strutture di copertura		
Descrizione	Realizzazione di copertura completa con struttura in lamiera. Attività contemplate: - approvvigionamento, sollevamento e montaggio delle capriate e travi; - approvvigionamento, sollevamento e montaggio delle orditure secondarie; - approvvigionamento, sollevamento e posa in opera di pianelle; - impermeabilizzazione; - coibentazione; - comignoli e canne; - posa in opera di canali e converse; - montaggio pluviali; - approvvigionamento, sollevamento e montaggio coppi.		
Attrezzature	Macchine diverse/clipper (sega circolare a pendolo) Macchine per calcestruzzi e malte/betoniera a bichiere Macchine per il trasporto/autocarro Macchine per il trasporto/autocarro con braccio gru Macchine per sollevamento materiali/autogrù Utensili elettrici/cannello per guaina Utensili elettrici/utensili elettrici portatili Utensili manuali/utensili d'uso corrente		
Opere provvisorie	Servizio/ponteggio metallico fisso Servizio/scale a mano		
Altri	strutture di copertura/copertura in lamiera		
Rischi particolari	Rischio	Probabilità	Magnitudo
	caduta dall'alto	molto probabile	gravissima
	caduta di materiali dall'alto	probabile	grave
	Misure preventive e protettive: Le protezioni contro il rischio di caduta dall'alto devono essere verificate; il ponteggio deve essere presente su tutti i lati prospicienti verso il vuoto (per le altezze da terra superiore a due metri), e deve sporgere di 100 centimetri oltre il canale di gronda. La posa delle tegole deve avvenire per sezioni, procedendo da una parte all'altra del colmo e verso le gronde, evitando squilibri di carico sulla copertura. Gli attrezzi manuali devono essere agganciati a fune di trattenuta o alla persona. Devono essere presenti le tavole fermapiè. Prima di salire in quota indossare i dispositivi di protezione contro la caduta dall'alto (imbracatura). Le scale a mano devono rispondere alle norme specifiche. La capriata deve essere posizionata sopra le piastrelle di riscontro, evitando oscillazioni pericolose del carico, prontamente bloccata con gli appositi giunti di collegamento e qualora questi non offrano sufficienti garanzie di stabilità, si deve ricorrere alla puntellatura della capriata. Durante la rimozione dell'imbracatura si deve operare a distanza ed utilizzando leve ed attrezzi, con gli addetti che stazionano sul soppalco sottostante predisposto precedentemente. Le scale a mano adoperate devono essere a norma. Durante la movimentazione e il montaggio delle orditure principali e secondarie, si devono rispettare le procedure che garantiscono sicurezza. Per la movimentazione ed il montaggio dei pluviali, procedere rispettando le procedure relative ai canali e converse.		

Il montaggio delle canne fumarie e al loro rivestimento in muratura deve avvenire osservando le prescrizioni indicate per la realizzazione della muratura.
 Durante il sollevamento e il trasporto dei materiali l'operatore non deve passare con i carichi sospesi sopra le persone.
 Le manovre devono essere fatte solo se non ci sono lavoratori o terzi sotto il percorso del carico.
 Ogni operazione di movimentazione orizzontale e verticale dei carichi deve essere segnalata, in modo da consentire l'allontanamento delle persone.

Adempimenti**PONTEGGIO METALLICO**

Nel caso in cui il ponteggio è di altezza superiore a metri 20 o è difforme agli schemi riportati nel libretto d'uso rilasciato dal produttore deve essere eretto in base ad un progetto redatto da ingegnere o architetto abilitato.

Valutazione rumore

Generico 77,6 db(A)
 Autista autocarro 77,6 dB(A)
 Autista autocarro 77,6 dB(A)
 Addetto autogrù 84,0 dB(A)
 Addetto betoniera a bicchiere 80,5 dB(A)
 Addetto clipper 101,9 dB(A)

Segnaletica**Avvertimento**

Nome: caduta materiali dall'alto
 Posizione: In prossimità dei ponteggi e della gru.

Divieto

Nome: vietato l'accesso
 Posizione: In prossimità degli accessi all'area di lavoro interdetta.

Nome: vietato passare o sostare
 Posizione: In prossimità dei ponteggi e della gru.

Prescrizione

Nome: protezione degli occhi
 Posizione: Nei pressi della sega circolare.

Nome: protezione dei piedi
 Posizione: In prossimità dell'area di lavoro.

Nome: protezione del cranio
 Posizione: In prossimità dell'area di lavoro.

Nome: protezione delle mani
 Posizione: In prossimità dell'area di lavoro.

Categoria: Recinzione	Nome	recinzione mobile (transenne, nastro segnaletico)
	Descrizione smantellamento	Rimozione ed allontanamento degli elementi di recinzione provvisoria di cantiere, ritiro segnaletica e pulizia finale.
	Attrezzature	Macchine per il trasporto/autocarro Utensili manuali/utensili d'uso corrente
	Altri	organizzazione cantiere -smantellamento-/smantellamento recinzioni e pulizia finale
<u>Segnaletica</u>	Valutazione rumore	Autista autocarro 77,6 dB(A) Generico 77,6 db(A)
	Prescrizione	Nome: indumenti protettivi Posizione: Nei pressi dell'area d'intervento.
		Nome: protezione dei piedi Posizione: Nei pressi dell'area d'intervento.
		Nome: protezione delle mani Posizione: Nei pressi dell'area d'intervento.
		Nome: protezione delle vie respiratorie Posizione: Nei pressi dell'area d'intervento.

Nome	impianto elettrico e di terra da ente erogatore Categoria: Impianti
Descrizione smantellamento	Smantellamento dell'impianto elettrico e di terra Lo smantellamento dell'impianto elettrico di cantiere dovrà avvenire a fine lavori e solo ad impianto disattivato (fuori tensione).
<u>Segnaletica</u>	
Prescrizione	Nome: protezione dei piedi Posizione: Dove si compiono lavori di carico o scarico di materiali pesanti. Dove sostanze corrosive potrebbero intaccare il cuoio delle normali calzature. Quando vi è pericolo di punture ai piedi (chiodi, trucioli metallici, ecc.).
	Nome: protezione del cranio Posizione: Negli ambienti di lavoro dove esiste pericolo di caduta di materiali dall'alto o di urto con elementi pericolosi.
	Nome: protezione delle mani Posizione: Negli ambienti di lavoro, presso le lavorazioni o le macchine che comportino il pericolo di lesioni alle mani.

	<p>Nome macchine varie di cantiere Categoria: Macchine di cantiere</p>
<p>Descrizione smantellamento</p>	<p>Disinstallazione e allontanamento di macchine varie di cantiere (tipo betoniera, impastatrice, molazza, piegaferri/tranciatrice, sega circolare, ...).</p>
	<p>Attrezzature Macchine per il trasporto/autocarro Macchine per il trasporto/autocarro con braccio gru Macchine per sollevamento materiali/autogrù Utensili manuali/utensili d'uso corrente</p>
	<p>Altri organizzazione cantiere -smantellamento-/disinstallazione di macchine varie di cantiere</p>
<p>Valutazione rumore</p>	<p>Autista autocarro 77,6 dB(A) Addetto autogrù 84,0 dB(A) Generico 77,6 db(A)</p>
<p><u>Segnaletica</u></p>	
	<p>Prescrizione Nome: protezione dei piedi Posizione: Dove si compiono lavori di carico o scarico di materiali pesanti. Nei pressi dell'area d'intervento.</p> <p>Nome: protezione del cranio Posizione: Dove si compiono lavori di carico o scarico di materiali pesanti. Nei pressi dell'area d'intervento.</p> <p>Nome: protezione delle mani Posizione: Nei pressi dell'area d'intervento.</p>

Segnaletica

Nome	argano a cavalletto Categoria: Movimentazione dei carichi
-------------	--

Prescrizione	Nome: protezione dei piedi Posizione: Dove si compiono lavori di carico o scarico di materiali pesanti. Nei pressi dell'area d'intervento.
---------------------	--

	Nome: protezione del cranio Posizione: Dove si compiono lavori di carico o scarico di materiali pesanti. Nei pressi dell'area d'intervento.
--	---

	Nome: protezione delle mani Posizione: Nei pressi dell'area d'intervento.
--	--

Segnaletica

Nome	argano a bandiera Categoria: Movimentazione dei carichi
-------------	--

Prescrizione	Nome: protezione dei piedi Posizione: Dove si compiono lavori di carico o scarico di materiali pesanti. Nei pressi dell'area d'intervento.
---------------------	--

	Nome: protezione del cranio Posizione: Dove si compiono lavori di carico o scarico di materiali pesanti. Nei pressi dell'area d'intervento.
--	---

	Nome: protezione delle mani Posizione: Nei pressi dell'area d'intervento.
--	--

Segnaletica

Nome
montaggio parapetto prefabbricato (1) Categoria: Opere provvisoria

Prescrizione
Nome: protezione dei piedi Posizione: Dove si compiono lavori di carico o scarico di materiali pesanti. Dove sostanze corrosive potrebbero intaccare il cuoio delle normali calzature. Quando vi è pericolo di punture ai piedi (chiodi, trucioli metallici, ecc.).
Nome: protezione del cranio Posizione: Negli ambienti di lavoro dove esiste pericolo di caduta di materiali dall'alto o di urto con elementi pericolosi.
Nome: protezione delle mani Posizione: Negli ambienti di lavoro, presso le lavorazioni o le macchine che comportino il pericolo di lesioni alle mani.

Nome	ponteggio metallico fisso Categoria: Opere provvisorie
Descrizione smantellamento	Smontaggio di ponteggio metallico fisso.
Attrezzature	Utensili manuali/utensili d'uso corrente
Valutazione rumore	Generico 77,6 dB(A)
<u>Segnaletica</u>	
Avvertimento	Nome: caduta materiali dall'alto Posizione: Nei pressi del ponteggio.
	Divieto Nome: vietato gettare materiali dai ponteggi Posizione: Nei pressi del ponteggio.
	Nome: vietato passare o sostare Posizione: Nei pressi del ponteggio.
Prescrizione	Nome: vietato salire e scendere dai ponteggi Posizione: Nei pressi del ponteggio.
	Nome: cintura di sicurezza Posizione: Nei pressi del ponteggio.
	Nome: protezione dei piedi Posizione: Dove si compiono lavori di carico o scarico di materiali pesanti. Nei pressi del ponteggio.
	Nome: protezione del cranio Posizione: Dove si compiono lavori di carico o scarico di materiali pesanti. Nei pressi del ponteggio.
	Nome: protezione delle mani Posizione: Dove si compiono lavori di carico o scarico di materiali pesanti. Nei pressi del ponteggio.

**Elenco dei presidi di sicurezza
d'uso comune e relative misure
di coordinamento**

Ai sensi dell'all. XV, comma 2.1.2, lett. f), del D.Lgs. 81/08, si fornisce l'elenco degli apprestamenti, attrezzature, infrastrutture, mezzi e servizi di protezione collettiva di cui si prevede l'uso comune in cantiere e le relative prescrizioni.

argano a bandiera

argano a cavalletto

impianto elettrico e di terra da ente erogatore

macchine varie di cantiere

montaggio parapetto prefabbricato (1)

ponteggio metallico fisso

recinzione mobile (transenne, nastro segnaletico)

scarico autocarri e bilici

ponti su cavalletti

ponti su ruote

protezioni aperture nei solai

protezioni aperture verso il vuoto

protezioni contro le cadute di materiali dall'alto

scale a mano

scale doppie

autocarro

autocarro con braccio gru

autogrù

avvitatore elettrico

betoniera a bicchiere

cannello per saldatura ossiacetilenica

clipper (sega circolare a pendolo)

compattatore a piatto vibrante

compressore d'aria

escavatore idraulico

flessibile (smerigliatrice)

gru a torre rotante

martello demolitore pneumatico

pala, mazza, piccone, badile, rastrello

pistola per verniciatura a spruzzo
 saldatrice elettrica
 scanalatrice per muri ed intonaci
 sega circolare
 tagliapiastrelle
 terna
 trapano elettrico
 trapano elettrico miscelatore
 utensili d'uso corrente
 utensili elettrici portatili
 ponti su ruote (trabattelli)
 puntelli in legno
 puntelli metallici
 martello demolitore
 martello e scalpello
 motosega

GESTIONE EMERGENZA

Premessa

Qualora non venga disposto diversamente dal contratto di affidamento dei lavori, la gestione dell'emergenza è a carico dei datori di lavoro delle ditte esecutrici dell'opera, i quali dovranno designare preventivamente i lavoratori incaricati dell'attuazione delle misure di prevenzione incendi e lotta antincendio, di evacuazione dei luoghi di lavoro in caso di pericolo grave e immediato, di salvataggio, di primo soccorso e, comunque, di gestione dell'emergenza (art. 1, comma 1, lett. b) D. Lgs. n. 81/08).

Le misure da attuare sono riportate di seguito.

Al fine di porre in essere gli adempimenti di cui sopra i datori di lavoro:

Adottano le misure per il controllo delle situazioni di rischio in caso di emergenza e dare istruzioni affinché i lavoratori, in caso di pericolo grave, immediato ed inevitabile, abbandonino il posto di lavoro o la zona pericolosa (art. 18, comma 1, lett. h) D. Lgs. n. 81/08);
informano il più presto possibile i lavoratori esposti al rischio di un pericolo grave e immediato circa il rischio stesso e le disposizioni prese o da prendere in materia di protezione (art. 18, comma 1, lett. i) D. Lgs. n. 81/08);
organizzano i necessari rapporti con i servizi pubblici competenti in materia di primo soccorso, salvataggio, lotta antincendio e gestione dell'emergenza (art. 43, comma 1, lett. a) D. Lgs. n. 81/08);
informano tutti i lavoratori che possono essere esposti a un pericolo grave e immediato circa le misure predisposte e i comportamenti da adottare;
programmano gli interventi, prendono i provvedimenti e danno istruzioni affinché i lavoratori, in caso di pericolo grave e immediato che non può essere evitato, possano cessare la loro attività, o mettersi al sicuro, abbandonando immediatamente il luogo di lavoro;
adottano i provvedimenti necessari affinché qualsiasi lavoratore, in caso di pericolo grave ed immediato per la propria sicurezza o per quella di altre persone e nell'impossibilità di contattare il competente superiore gerarchico, possa prendere le misure adeguate per evitare le conseguenze di tale pericolo, tenendo conto delle sue conoscenze e dei mezzi tecnici disponibili

Obiettivi del Piano di emergenza

Il piano d'emergenza si pone l'obiettivo di indicare le misure di emergenza da attuare nei casi di pronta evacuazione dei lavoratori, al verificarsi di incendio o di altro pericolo grave ed immediato, e nei casi in cui è necessario fornire un primo soccorso al personale colpito da infortunio.

In particolare, prescrive:

- le azioni che i lavoratori devono mettere in atto in caso d'incendio;
- le procedure per l'evacuazione dal luogo di lavoro che devono essere attuate dai lavoratori e da altre persone presenti;
- le disposizioni per richiedere l'intervento dei Vigili del fuoco e del Servizio di Pronto Soccorso pubblico;
- gli interventi di primo soccorso da attuare nei confronti di eventuale infortunio.

Presidi antincendio Previsti

I presidi antincendio previsti in cantiere sono:

- estintori portatili
- a schiuma (luogo d'installazione)
- ad anidride carbonica (luogo d'installazione)
- a polvere (luogo d'installazione)
- gruppo elettrogeno
- illuminazione e segnaletica luminosa d'emergenza
- altro (specificare)

Azioni che i lavoratori devono mettere in atto in caso d'incendio

Nel caso in cui il lavoratore ravvisi un incendio deve:

- non perdere la calma;
- valutare l'entità dell'incendio;
- telefonare direttamente ai Vigili del Fuoco per la richiesta del pronto intervento;
- applicare le procedure di evacuazione.

Procedure di evacuazione fino al punto di raccolta

Nel caso in cui il lavoratore è avvisato dell'emergenza incendio, o di altra calamità deve porre in atto le seguenti azioni:

non perdere la calma;
abbandonare il posto di lavoro evitando di lasciare attrezzature che ostacoli il passaggio di altri lavoratori;
percorrere la via d' esodo più opportuna in relazione alla localizzazione dell' incendio, evitando, per quanto possibile, di formare calca;
raggiungere il luogo sicuro situato ed attendere l' arrivo dei soccorsi.

Gli addetti all' emergenza devono applicare le seguenti procedure:

- in caso di incendio di modesta entità intervengono con i mezzi estinguenti messi a loro disposizione;
- in caso di incendio valutato non domabile devono attivare le seguenti procedure di evacuazione rapida:
 - valutare quale via d'esodo sia più opportuno percorrere e indicarla agli altri lavoratori;
 - accertarsi che sia stato dato l'allarme emergenza;
 - servirsi dell' estintore per aprire l'eventuale incendio che ostruisce la via d'esodo;
 - attivare la procedura per segnalare l'incendio o altra emergenza ai Vigili del fuoco e/o ad altri Centri di coordinamento di soccorso pubblico e richiedere, se del caso, l'intervento del pronto soccorso sanitario;
 - raggiungere il luogo sicuro di raccolta dei lavoratori e procedere alla identificazione delle eventuali persone mancanti servendosi dell' elenco dei presenti al lavoro;
 - attendere l' arrivo dei soccorsi pubblici e raccontare l'accaduto.

Modalità di chiamata dei Soccorsi Pubblici

All' interno del cantiere sarà disponibile un telefono per chiamate esterne.

Colui che richiede telefonicamente l'intervento, deve comporre il numero appropriato alla necessità (vigili del fuoco per l' incendio, Prefettura per altra calamità, croce rossa o altro per richiesta ambulanza) tra quelli indicati nell' elenco sottostante. Deve comunicare con precisione l'indirizzo e la natura dell'evento, accertandosi che l' interlocutore abbia capito con precisione quanto detto.

Numeri esterni da comporre per la richiesta d' intervento dei servizi pubblici sono i seguenti:

Prefettura

Vigili del Fuoco 115

Unità di pronto soccorso (ospedale) 118

Croce Rossa

Soccorso pubblico d' emergenza (polizia) 113

Altri

Copia dell' elenco e delle relative procedure sopra riportate deve essere consegnata ad ogni lavoratore.

Verifiche e Manutenzioni

Il personale addetto all' emergenza deve effettuare i seguenti controlli periodici:

CONTROLLI	PERIODICITÀ
Fruibilità dei percorsi d' esodo (assenza di ostacoli)	settimanale
Funzionamento illuminazione d' emergenza e segnaletica di sicurezza	settimanale
Verifica estintori:	
presenza	
accessibilità	
istruzioni d' uso ben visibili	
sigillo del dispositivo di sicurezza non manomesso	
indicatore di pressione indichi la corretta pressione	
cartellino di controllo periodico sia in sede e correttamente compilato	
estintore privo di segni evidenti di deterioramento	
Verifica di funzionamento gruppo elettrogeno	mensile
Verifica livello d' acqua del serbatoio antincendio	mensile
Altri (specificare)	
Verifiche periodiche da affidare a Ditte specializzate:	
CONTROLLI	PERIODICITÀ
estintori portatili	semestrale
gruppo elettrogeno	semestrale
illuminazione e segnaletica luminosa d' emergenza	semestrale
altro (specificare):	

Esercitazioni

Il personale deve partecipare periodicamente (almeno una volta l' anno) ad una esercitazione antincendio per mettere in pratica le procedure di evacuazione.

L' esercitazione dovrà consistere nel percorrere la via d'esodo prevista, simulando quanto più possibile una situazione reale, ma evitando di mettere in pericolo il personale.

Nel caso in cui vi siano più vie d' esodo, è opportuno porsi come obbiettivo che una di essa non sia percorribile.

L' esercitazione avrà inizio dal momento in cui viene fatto scattare l' allarme e si concluderà una volta raggiunto il punto di raccolta e fatto l' appello dei partecipanti.

Procedure di Primo Soccorso

Infortuni possibili nell' ambiente di lavoro

In cantiere è statisticamente accertato che le tipologie di lesioni con accadimento più frequente sono le ferite, le fratture e le lussazioni, distrazioni e contusioni. Inoltre, richiedono particolare attenzione l'elettrocuzione e la intossicazione.

Per queste lesioni devono essere attuate le seguenti misure.

Norme a carico dei lavoratori

Il lavoratore che dovesse trovarsi nella situazione di essere il primo ad essere interessato da un infortunio accaduto ad un collega deve:

- 1) valutare sommariamente il tipo d' infortunio;
- 2) attuare gli accorgimenti sopra descritti;
- 3) avvisare prontamente l' addetto al pronto soccorso, accertandosi che l'avviso sia ricevuto con chiarezza.

Norme a carico dell' addetto al pronto soccorso

L' addetto al pronto soccorso deve inoltre provvedere alle seguenti misure di primo intervento.

a) Ferite gravi

- allontanare i materiali estranei quando possibile
- pulire l' area sana circostante la ferita con acqua e sapone antisettico
- bagnare la ferita con acqua ossigenata
- coprire la ferita con una spessa compressa di garza sterile
- bendare bene e richiedere l' intervento di un medico o inviare l' infortunato in ospedale.

b) Emorragie

- verificare nel caso di **emorragie esterne** se siano stati attuati i provvedimenti idonei per fermare la fuoriuscita di sangue.
- in caso di una emorragia controllata con la semplice pressione diretta sulla ferita, effettuare una medicazione compressiva, sufficientemente stretta da mantenere il blocco dell' emorragia, ma non tanto da impedire la circolazione locale
- in caso di sospetta emorragia interna mettere in atto le prime misure atte ad evitare l' insorgenza o l' aggravamento di uno stato di shock (distendere la vittima sul dorso od in posizione laterale con viso reclinato lateralmente, allentare colletti e cinture, rimuovere un' eventuale dentiera, coprire con una coperta...).
- sollecitare il trasporto in ospedale mediante autoambulanza.

c) Fratture

- 1) Non modificare la posizione dell' infortunato se non dopo avere individuato sede e nature della lesione;
- 2) evitare di fargli assumere la posizione assisa od eretta, se non dopo aver appurato che le stesse non comportino pericolo;
- 3) immobilizzare la frattura il più presto possibile;
- 4) nelle fratture esposte limitarsi a stendere sopra la ferita, senza toccarla, delle compresse di garza sterile;
- 5) non cercare mai di accelerare il trasporto del fratturato in ambulatorio e/o in ospedale con mezzi non idonei o pericolosi, onde evitare l' insorgenza di complicazioni;
- 6) mantenere disteso il fratturato in attesa di una barella e/o di un' autoambulanza.

d) Ustioni

Risulta necessario un pronto ricovero in ospedale, per un trattamento di rianimazione, quando l'ustione coinvolge il 20% della superficie corporea, con lesioni che interessano l'epidermide e il derma, con formazione di bolle ed ulcerazioni (secondo grado) od il 15%, con lesioni comportanti la completa distruzione della cute ed eventualmente dei tessuti sottostanti (terzo grado).

Si dovrà evitare:

- a) di applicare grassi sulla parte ustionata, in quanto possono irritare la lesione, infettandola e complicandone poi la pulizia;
- b) di usare cotone sulle ustioni con perdita dell' integrità della cute, per non contaminarle con frammenti di tale materiale;
- c) di rompere le bolle, per i rischi di infettare la lesione.

Primi trattamenti da praticare:

- a) in caso di lesioni molto superficiali (primo grado), applicare compresse di acqua fredda, quindi pomata antisettica - anestetica, non grassa;
- b) nelle ustioni di secondo grado, pulire l' area colpita dalle eventuali impurità presenti, utilizzando garza sterile e soluzioni antisettiche, immergere, poi, la lesione in una soluzione di bicarbonato di sodio, applicare, successivamente, pomata antisettica anestetica. Provvedere comunque ad inviare l' infortunato presso ambulatorio medico.
- c) in caso di ustioni molto estese o di terzo grado, con compromissione dello stato generale, provvedere all' immediato ricovero ospedaliero, richiedendo l' intervento di un' autoambulanza. In attesa, sistemare l' ustionato in posizione reclinata, con piedi alzati (posizione antishock), allontanare con cautela indumenti, togliere anelli e braccialetti, somministrare liquidi nella maggior quantità possibile.

Nelle ustioni da agenti chimici:

- 1) allontanare immediatamente la sostanza con abbondante acqua;

- 2) se il prodotto chimico è un acido, trattare poi la lesione con una soluzione di bicarbonato di sodio;
- 3) se è una base, con una miscela di acqua ed aceto, metà e metà.

e) Elettrocuzioni

In caso di apnea, praticare la respirazione bocca - naso. Nel contempo, provvedere all'intervento di un' autoambulanza per poter effettuare, prima possibile, respirazione assistita con ossigeno e ricovero ospedaliero. Qualora mancasse il "polso", eseguire massaggio cardiaco.

Massaggio cardiaco esterno

Indicazione

arresto cardiocircolatorio (azione cardiaca non rilevabile): in caso di incidente da corrente elettrica, trauma arresto respiratorio primario, infarto cardiaco, ...

Tecnica:

- 1) far giacere il malato su di un piano rigido;
- 2) operatore in piedi o in ginocchio accanto al paziente;
- 3) gomiti estesi;
- 4) pressione al terzo inferiore dello sterno;
- 5) mani sovrapposte sopra il punto di pressione;
- 6) pressione verticale utilizzando il peso del corpo, con il quale lo sterno deve avvicinarsi di circa 5 cm alla colonna vertebrale;
- 7) frequenza: 80-100 al minuto;
- 8) controllare l' efficacia del massaggio mediante palpazione polso femorale;
- 9) associare ventilazione polmonare: il rapporto tra massaggio cardiaco e ventilazione deve essere di 5 ad 1;
- 10) non interrompere il massaggio cardiaco durante la respirazione artificiale.

Respirazione artificiale

Indicazione

Arresto respiratorio in caso di:

- a) arresto circolatorio;
- b) ostruzione delle vie aeree;
- c) paralisi respiratoria centrale per emorragia, trauma, intossicazione;
- d) paralisi respiratoria periferica, per paralisi neuromuscolare, farmaci.

Tecnica

- 1) Assicurare la pervietà delle vie aeree (iperestendere il collo del malato e tenere sollevata la mandibola); per favorire la fuoriuscita di secrezioni, alimenti, ..., dalla bocca porre il paziente su di un fianco, tenendo sempre la testa iperestesa.
- 2) Respirazione bocca naso:
 - a) estendere il capo indietro: una mano sulla fronte, l' altra a piatto sotto il mento;
 - b) spingere in avanti la mandibola e premere contro il mascellare in modo da chiudere la bocca;
 - c) la bocca dell' operatore circonda a tenuta l' estremità del naso, in modo da espirarvi dentro;
 - d) insufflare per tre secondi, lasciare il paziente espira spontaneamente per due secondi; la frequenza che ne risulta è di 12 respiri al minuto;
 - e) osservare che il torace del paziente si alzi e si abbassi.

Se non è possibile utilizzare il naso (ferite, ...), si può usare nella stessa maniera la bocca (respirazione bocca a bocca). In quest' ultimo caso è consigliabile l' uso di un tubo a due bocche.

f) Intossicazioni acute

- in caso di contatto con la cute verificare se siano stati asportati i vestiti e se è stato provveduto alla pulizia della cute con acqua saponata. Se il contatto è avvenuto con acidi lavare con una soluzione di bicarbonato di sodio. Se, invece, il contatto è stato con una sostanza alcalina, lavare con aceto diluito in acqua o con una soluzione di succo di limone.
- se la sostanza chimica lesiva è entrata in contatto con gli occhi lavare abbondantemente con acqua o soluzione fisiologica, se non si conosce la natura dell' agente chimico; con una soluzione di bicarbonato di sodio al 2,5% nel caso di sostanze acide, con una soluzione glucosata al 20% e succo di limone nel caso di sostanze alcaline.
- se il lavoratore vomita adagiarlo in posizione di sicurezza con la testa più in basso del corpo, raccogliendo il materiale emesso in un recipiente
- togliere indumenti troppo stretti, protesi dentarie ed ogni altro oggetto che può creare ostacolo alla respirazione
- in caso di respirazione inadeguata con cianosi labiale praticare respirazione assistita controllando l' espansione toracica e verificando che non vi siano rigurgiti
- se vi è edema polmonare porre il paziente in posizione semieretta.
- se il paziente è in stato di incoscienza porlo in posizione di sicurezza

Richiedere sempre l'immediato intervento di un medico o provvedere al tempestivo ricovero dell' intossicato in ospedale, fornendo notizie dettagliate circa le sostanze con cui è venuto a contatto.

Segnaletica

Avvertimento

caduta materiali dall'alto



carichi sospesi



macchine in movimento



pericolo di caduta



pericolo incendio



Divieto

vietato fumare



**vietato gettare materiali dai
ponteggi**



vietato l'accesso



vietato l'ingresso



vietato passare o sostare

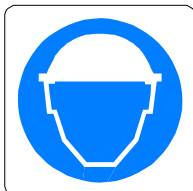


**vietato passare sotto il raggio
della gru**



**vietato salire e scendere dai
ponteggi**



Prescrizione**cintura di sicurezza****indumenti protettivi****protezione degli occhi****protezione dei piedi****protezione del cranio****protezione delle mani****protezione delle vie respiratorie**

protezione dell'udito



