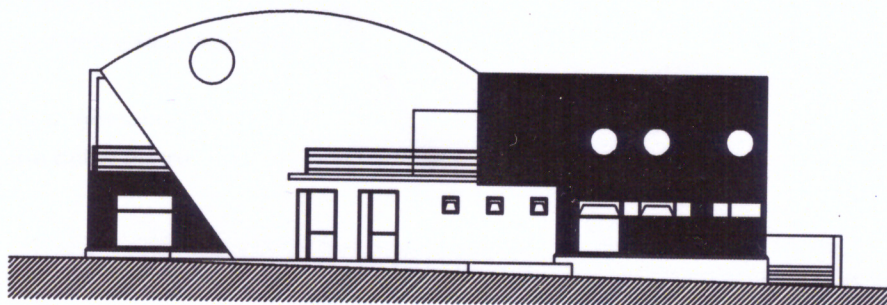




COMUNE DI CASTROVILLARI
(PROVINCIA DI COSENZA)



OGGETTO: "Riqualificazione e allestimento di edificio pubblico da adibire a centro di aggregazione per l'espletamento di attività sociali e culturali"

Programmazione Regionale Unitaria 2007-2013

Por Calabria FERS 2007-2013

Linea di Intervento 4.3.1.2

Azioni per la Realizzazione dei Contratti Locali di Sicurezza
PROGETTO ESECUTIVO

Il Progettista e Direttore dei lavori
Ing. Francesca Dorato

Il Coordinatore della sicurezza in fase di
progettazione ed esecuzione
Ing. Francesca Dorato



Castrovillari, lì 26 SET. 2016

IL RUP

Geom. Bonifazi Immacolata M.

Il Committente

Ing. Roberta Mari

Elaborato: Piano di manutenzione dell'opera

Tav.15

PIANO DI MANUTENZIONE DELLE STRUTTURE

(D.M. 14 gennaio 2008)

Sommario:

- **Piano di manutenzione delle strutture**
 - **Registrazione delle verifiche e manutenzioni**
 - **Premessa**
 - **Responsabilità di gestione**
 - **Organizzazione del registro**
 - **Manuale d'uso**
 - **Anomalie riscontrabili**
 - **Controlli eseguibili dall'utente** (ogni 12 mesi a vista)
 - **Strutture in elevazione**
 - Strutture orizzontali o inclinate
 - Modalità d'uso corretto
 - Anomalie riscontrabili
 - Strutture verticali
 - Modalità d'uso corretto
 - Anomalie riscontrabili
 - Solai di copertura
 - Modalità d'uso corretto
 - Anomalie riscontrabili
 - Controlli eseguibili dall'utente
 - **Manuale di manutenzione**
 - Strutture in sottosuolo
 - Requisiti e prestazioni
 - Anomalie riscontrabili
 - Controlli eseguibili dall'utente
 - Manutenzioni eseguibili da personale specializzato
 - Strutture in elevazione
 - Copertura
 - Solai
 - **Programma di manutenzione**
 - Strutture in sottosuolo
 - Strutture in elevazione
 - Canali di gronda e pluviali
 - Solai

Piano di manutenzione delle strutture

Il piano di manutenzione è il documento complementare al progetto esecutivo che prevede, pianifica e programma, tenendo conto degli elaborati progettuali esecutivi effettivamente realizzati, l'attività di manutenzione dell'intervento al fine di mantenerne nel tempo la funzionalità, le caratteristiche di qualità, l'efficienza ed il valore economico.

Il piano di manutenzione assume contenuto differenziato in relazione all'importanza e alla specificità dell'intervento, ed è costituito dai seguenti documenti operativi:

- il manuale d'uso;
- il manuale di manutenzione;
- il programma di manutenzione;

1. Il manuale d'uso contiene l'insieme delle informazioni atte a permettere all'utente di conoscere le modalità di fruizione del bene, nonché tutti gli elementi necessari per limitare quanto più possibile i danni derivanti da un'utilizzazione impropria, per consentire di eseguire tutte le operazioni atte alla sua conservazione che non richiedono conoscenze specialistiche e per riconoscere tempestivamente fenomeni di deterioramento anomalo al fine di sollecitare interventi specialistici. Il manuale d'uso contiene le seguenti informazioni: - la collocazione nell'intervento delle parti menzionate; - la rappresentazione grafica; - la descrizione; - le modalità di uso corretto.

2. Il manuale di manutenzione si riferisce alla manutenzione delle parti più importanti del bene ed in particolare degli impianti tecnologici. Esso fornisce, in relazione alle diverse unità tecnologiche, alle caratteristiche dei materiali o dei componenti interessati, le indicazioni necessarie per la corretta manutenzione nonché per il ricorso ai centri di assistenza o di servizio. Il manuale di manutenzione contiene le seguenti informazioni: - la collocazione nell'intervento delle parti menzionate; - la rappresentazione grafica; - la descrizione delle risorse necessarie per l'intervento manutentivo; - il livello minimo delle prestazioni; - le anomalie riscontrabili; - le manutenzioni eseguibili direttamente dall'utente; - le manutenzioni da eseguire a cura di personale specializzato.

3. Il programma di manutenzione prevede un sistema di controlli e di interventi da eseguire, a cadenze temporalmente o altrimenti prefissate, al fine di una corretta gestione del bene e delle sue parti nel corso degli anni. Esso si articola secondo tre sottoprogrammi: - il sottoprogramma delle prestazioni, che prende in considerazione, per classe di requisito, le prestazioni fornite dal bene e dalle sue parti nel corso del suo ciclo di vita; - il sottoprogramma dei controlli, che definisce il programma delle verifiche e dei controlli al fine di rilevare il livello prestazionale (qualitativo e quantitativo) nei successivi momenti della vita del bene, individuando la dinamica della caduta delle prestazioni aventi come estremi il valore di collaudo e quello minimo di norma; - il sottoprogramma degli interventi di manutenzione, che riporta in ordine temporale i differenti interventi di manutenzione, al fine di fornire le informazioni per una corretta conservazione del bene.

Il programma di manutenzione, il manuale d'uso ed il manuale di manutenzione redatti in fase di progettazione sono sottoposti a cura del direttore dei lavori, al termine della realizzazione dell'intervento, al controllo ed alla verifica di validità, con gli eventuali aggiornamenti resi necessari dai problemi emersi durante l'esecuzione dei lavori.

Registrazione delle verifiche e manutenzioni

Premessa

Tutte le verifiche e manutenzioni riportate nel presente piano devono essere opportunamente integrate, a cura dell'utente e del responsabile della manutenzione, con eventuali specifiche di manutenzione e di verifica prodotte dai singoli fornitori ed installatori di strutture e dispositivi.

Al termine dell'integrazione, in base a quanto effettivamente installato e realizzato nonché in base alle indicazioni dei fornitori dei materiali l'utente ed il responsabile della manutenzione devono redigere un elenco codificato di tutti gli interventi di verifica e di manutenzione da eseguire. Non fanno parte degli interventi oggetto di registrazione:

- 1a) le pulizie che rientrano nella normale e diretta gestione dell'utente;
- 2b) le eventuali operazioni di disinfezione, disinfestazione, derattizzazione e similari risultassero necessarie sulle canalizzazioni;
- 3c) le opere di tinteggiatura di parapetti, qualora dette operazioni non comportino alterazione di particolari caratteristiche dei materiali;

4d) la sostituzione di lampadine ed altri materiali di consumo facenti parte dei corpi illuminanti, purché tali operazioni di normale ripristino siano affidate a personale competente e non alterino le caratteristiche e le installazioni originali delle apparecchiature medesime.

Responsabilità di gestione

Tutte le direttive di verifica e di manutenzione dovranno essere affidate ad un responsabile che dovrà comunque affidare tutte le operazioni di verifica, manutenzione e riparazione a personale specializzato ed in possesso dei requisiti tecnici idonei nel caso di strutture e materiali.

Tutte le modifiche alle strutture originali ed ogni variante apportata dovrà essere preceduta da relativa progettazione dimensionale e, al termine dell'esecuzione, dovrà essere accompagnata da relativa dichiarazione di conformità. L'utente è responsabile del mantenimento delle condizioni di efficienza del sistema composto da strutture, materiali ed attrezzature che compongono l'oggetto, restando affidate alla sua responsabilità, deve pertanto provvedere:

- 1- alla continua sorveglianza del sistema;
- 2- alla sua manutenzione richiedendo, ove necessario, le opportune istruzioni al fornitore;
- 3- a far eseguire le necessarie ispezioni;
- 4- a far eseguire i necessari interventi di ripristino e/o riparazione, una volta accertate eventuali anomalie;

L'utente deve tenere un apposito registro, costantemente aggiornato, firmato dai responsabili, su cui devono essere annotati:

- 1a) i lavori svolti sulle strutture o nell'area sorvegliata, qualora essi possano influire sull'efficienza delle strutture stesse;
- 2b) le verifiche e le prove eseguite;
- 3c) eventuali anomalie e, se possibile, le cause;
- 4d) gli interventi in caso di sinistro precisando: tipologia, cause, modalità ed estensione del sinistro, numero di rilevatori entrati in funzione, punti manuali di segnalazione utilizzati.

Organizzazione del registro

Il registro delle verifiche e delle manutenzioni deve costituire documento ufficiale che permette di accertare le condizioni d'uso, di affidabilità e di sicurezza della struttura.

Pertanto ogni libro-registro deve essere protocollato al suo inizio e deve contenere il riferimento di protocollo del libro-registro precedente. Ogni pagina deve essere numerata e timbrata; ogni verifica o intervento di manutenzione deve riportare:

- 1a) la data e l'ora della verifica e/o intervento manutentivo e/o annotazione di evento;
- 2b) l'oggetto della verifica e/o intervento manutentivo e/o annotazione di evento;
- 3c) gli estremi completi dei tecnici esecutori della verifica e/o intervento manutentivo;
- 4d) il riferimento al codice del tipo di verifica e/o intervento manutentivo.

MANUALE D'USO

Comune:

Titolo del progetto:

Committente:

Opera:

Data:

Progettista:

Strutture di elevazione

Strutture in sottosuolo

Insieme degli elementi tecnici orizzontali del sistema edilizio avente funzione di separare gli spazi interni del sistema edilizio dal terreno sottostante e trasmetterne ad esso il peso della struttura e delle altre forze esterne

Strutture di fondazione

Insieme degli elementi tecnici orizzontali del sistema edilizio avente funzione di trasmettere al terreno il peso della struttura e delle altre forze esterne

Modalità di uso corretto:

L'utente dovrà soltanto accertarsi della comparsa di eventuali anomalie che possano anticipare l'insorgenza di fenomeni di dissesto e/o cedimenti strutturali.

ANOMALIE RISCONTRABILI

Cedimenti

Dissesti dovuti a cedimenti di natura e causa diverse, talvolta con manifestazioni dell'abbassamento del piano di imposta della fondazione.

Distacchi murari

Disgregazione e distacco di parti notevoli del materiale che può manifestarsi anche mediante espulsione di elementi prefabbricati dalla loro sede

Fessurazioni

Degradazione che si manifesta con la formazione di soluzioni di continuità del materiale e che può implicare lo spostamento reciproco delle parti.

Lesioni

Si manifestano con l'interruzione del tessuto murario. Le caratteristiche e l'andamento ne caratterizzano l'importanza e il tipo.

Non perpendicolarità del fabbricato

Non perpendicolarità dell'edificio a causa di dissesti o eventi di natura diversa.

Umidità

Presenza di umidità meteorica, da condensa, da infiltrazione, da risalita.

CONTROLLI ESEGUIBILI DALL'UTENTE

Cadenza: ogni 12 mesi

Tipologia: Controllo a vista

Controllare l'integrità delle pareti e dei pilastri verificando l'assenza di eventuali lesioni e/o fessurazioni. Controllare eventuali smottamenti del terreno circostante alla struttura che possano provocare cedimenti strutturali. Effettuare verifiche e controlli approfonditi particolarmente a seguito di calamità naturali (sisma, nubifragi, ecc.).

Controllare l'andamento delle lesioni per arrivare alla determinazione delle cause perturbatrici e di conseguenza, allo studio ed all'applicazione dei necessari rimedi di primo intervento o di natura definitiva.

- Requisiti da verificare: 1) *Resistenza meccanica.*
- Anomalie riscontrabili: 1) *Cedimenti;* 2) *Distacchi murari;* 3) *Fessurazioni;* 4) *Lesioni;* 5) *Non perpendicolarità del fabbricato;* 6) *Umidità*

Strutture in elevazione

Si definiscono strutture di elevazione gli insiemi degli elementi tecnici del sistema edilizio aventi la funzione di resistere alle azioni di varia natura agenti sulla parte di costruzione fuori terra, trasmettendole alle strutture di fondazione e quindi al terreno.

L'Unità Tecnologica è composta dai seguenti Elementi Manutenibili:

Strutture orizzontali o inclinate

Strutture verticali

Strutture orizzontali o inclinate

Le strutture orizzontali o inclinate sono costituite dagli elementi tecnici con funzione di sostenere orizzontalmente i carichi agenti, trasmettendoli ad altre parti strutturali ad esse collegate. Le strutture di elevazione orizzontali o inclinate a loro volta possono essere suddivise in: strutture per impalcati piani; strutture per coperture inclinate.

Modalità di uso corretto:

Non compromettere l'integrità delle strutture. Controllo periodico del grado di usura delle parti in vista. Riscontro di eventuali anomalie.

Controllare sempre che i carichi variabili non superino i valori di progetto; in particolare porre attenzione nella disposizione di particolari arredamenti che possano determinare carichi concentrati non previsti in progetto. Per un uso corretto occorre che i solai non siano caricati con carichi variabili superiori a quelli di progetto indicati con "QVar." pari a 200 Kg/m² per la destinazione d'uso residenziale :

ANOMALIE RISCONTRABILI

Alveolizzazione

Degradazione che si manifesta con la formazione di cavità di forme e dimensioni variabili. Gli alveoli sono spesso interconnessi e hanno distribuzione non uniforme. Nel caso particolare in cui il fenomeno si sviluppa essenzialmente in profondità con andamento a diverticoli si può usare il termine alveolizzazione a caratura.

Bolle d'aria

Alterazione della superficie del calcestruzzo caratterizzata dalla presenza di fori di grandezza e distribuzione irregolare, generati dalla formazione di bolle d'aria al momento del getto

Cavillature superficiali

Sottile trama di fessure sulla superficie del calcestruzzo

Crosta

Deposito superficiale di spessore variabile, duro e fragile, generalmente di colore nero.

Decolorazione

Alterazione cromatica della superficie.

Deposito superficiale

Accumulo di pulviscolo atmosferico o di altri materiali estranei, di spessore variabile, poco coerente e poco aderente alla superficie del rivestimento

Disgregazione

Decoesione caratterizzata da distacco di granuli o cristalli sotto minime sollecitazioni meccaniche

Distacco

Disgregazione e distacco di parti notevoli del materiale che può manifestarsi anche mediante espulsione di elementi prefabbricati dalla loro sede

Efflorescenze

Formazione di sostanze, generalmente di colore biancastro e di aspetto cristallino o polverulento o filamentoso, sulla superficie del manufatto. Nel caso di efflorescenze saline, la cristallizzazione può talvolta avvenire all'interno del materiale provocando spesso il distacco delle parti più superficiali: il fenomeno prende allora il nome di criptoefflorescenza o subefflorescenza.

Erosione superficiale

Asportazione di materiale dalla superficie dovuta a processi di natura diversa. Quando sono note le cause di degrado, possono essere utilizzati anche termini come erosione per abrasione o erosione per corrosione (cause meccaniche), erosione per corrosione (cause chimiche e biologiche), erosione per usura (cause antropiche).

Esfoliazione

Degradazione che si manifesta con distacco, spesso seguito da caduta, di uno o più strati superficiali subparalleli fra loro, generalmente causata dagli effetti del gelo

Esposizione dei ferri di armatura

Distacchi di parte di calcestruzzo (copriferro) e relativa esposizione dei ferri di armatura a fenomeni di corrosione per l'azione degli agenti atmosferici.

Fessurazioni

Presenza di rotture singole, ramificate, ortogonale o parallele all'armatura che possono interessare l'intero spessore del manufatto

Macchie e graffiti

Imbrattamento della superficie con sostanze macchianti in grado di aderire e penetrare nel materiale

Mancanza

Caduta e perdita di parti del materiale del manufatto

Patina biologica

Strato sottile, morbido e omogeneo, aderente alla superficie e di evidente natura biologica, di colore variabile, per lo più verde. La patina biologica è costituita prevalentemente da microrganismi cui possono aderire polvere, terriccio.

Penetrazione di umidità

Comparsa di macchie di umidità dovute all'assorbimento di acqua

Polverizzazione

Decoesione che si manifesta con la caduta spontanea dei materiali sotto forma di polvere o granuli.

Presenza di vegetazione

Presenza di vegetazione caratterizzata dalla formazione di licheni, muschi e piante lungo le superficie

Rigonfiamento

Variazione della sagoma che interessa l'intero spessore del materiale e che si manifesta soprattutto in elementi lastriformi. Ben riconoscibile essendo dato dal tipico andamento "a bolla" combinato all'azione della gravità

Scheggiature

Distacco di piccole parti di materiale lungo i bordi e gli spigoli degli elementi in calcestruzzo

Strutture verticali

Le strutture verticali sono costituite dagli elementi tecnici con funzione di sostenere i carichi agenti, trasmettendoli verticalmente ad altre parti aventi funzione strutturale e ad esse collegate. Le strutture di elevazione verticali a loro volta possono essere suddivise in: strutture a telaio; strutture ad arco; strutture a pareti portanti

Modalità di uso corretto:

Non compromettere l'integrità delle strutture. Controllo periodico del grado di usura delle parti in vista. Riscontro di eventuali anomalie.

ANOMALIE RISCONTRABILI

Come per le strutture orizzontali

Modalità di uso corretto:

Controllo periodico delle parti in vista finalizzato alla ricerca di anomalie che possano anticipare l'insorgenza di fenomeni di dissesto e/o cedimenti strutturali (fessurazioni, lesioni, ecc.).

Controllare sempre che i carichi variabili non superino i valori di progetto.

Tenere pulite le gronde e le discese per evitare infiltrazioni di acqua che possa danneggiare la struttura portante

ANOMALIE RISCONTRABILI**Disgregazione**

Decoesione caratterizzata da distacco di granuli o cristalli sotto minime sollecitazioni meccaniche.

Distacco

Disgregazione e distacco di parti notevoli del materiale che può manifestarsi anche mediante espulsione di elementi prefabbricati dalla loro sede

Esposizione dei ferri di armatura

Distacchi di parte di calcestruzzo (copriferro) e relativa esposizione dei ferri di armatura a fenomeni di corrosione per l'azione degli agenti atmosferici.

Fessurazioni

Presenza di rotture singole, ramificate, ortogonale o parallele all'armatura che possono interessare l'intero spessore del manufatto.

Lesioni

Si manifestano con l'interruzione del tessuto murario. Le caratteristiche e l'andamento ne caratterizzano l'importanza e il tipo.

Mancanza

Caduta e perdita di parti del materiale del manufatto.

Penetrazione di umidità

Comparsa di macchie di umidità dovute all'assorbimento di acqua.

CONTROLLI ESEGUIBILI DALL'UTENTE**Controllo struttura**

Cadenza: ogni 12 mesi

Tipologia: Controllo a vista

Controllo del grado di usura delle parti in vista finalizzato alla ricerca di anomalie (fessurazioni, penetrazione di umidità, ecc.).

- Requisiti da verificare: 1) *Resistenza meccanica*.
- Anomalie riscontrabili: 1) *Disgregazione*; 2) *Distacco*; 3) *Fessurazioni*; 4) *Lesioni*; 5) *Mancanza*; 6) *Penetrazione di umidità*.

MANUALE DI MANUTENZIONE

Comune:

Titolo del progetto:

Committente:

Opera:

Data:

Progettista:

Strutture in sottosuolo

Insieme degli elementi tecnici orizzontali del sistema edilizio avente funzione di separare gli spazi interni del sistema edilizio dal terreno sottostante e trasmetterne ad esso il peso della struttura e delle altre forze esterne.

REQUISITI E PRESTAZIONI

Resistenza meccanica

Classe di Requisiti: Di stabilità

Classe di Esigenza: Sicurezza

Le strutture in sottosuolo dovranno essere in grado di contrastare le eventuali manifestazioni di deformazioni e cedimenti rilevanti dovuti all'azione di determinate sollecitazioni (carichi, forze sismiche, ecc.).

Prestazioni:

Le strutture in sottosuolo, sotto l'effetto di carichi statici, dinamici e accidentali devono assicurare stabilità e resistenza.

Livello minimo della prestazione:

Per i livelli minimi si rimanda alle prescrizioni di legge e di normative vigenti in materia.

Strutture di fondazione

Insieme degli elementi tecnici orizzontali del sistema edilizio avente funzione di trasmettere al terreno il peso della struttura e delle altre forze esterne

ANOMALIE RISCONTRABILI

Si rimanda al Manuale d'uso

CONTROLLI ESEGUIBILI DALL'UTENTE

Controllo struttura

Cadenza: ogni 12 mesi

Tipologia: Controllo a vista

Controllare l'integrità delle pareti e dei pilastri verificando l'assenza di eventuali lesioni e/o fessurazioni. Controllare eventuali smottamenti del terreno circostante alla struttura che possano essere indicatori di cedimenti strutturali. Effettuare verifiche e controlli approfonditi particolarmente in corrispondenza di manifestazioni a calamità naturali (sisma, nubifragi, ecc.).

- Requisiti da verificare: 1) *Resistenza meccanica.*
- Anomalie riscontrabili: 1) *Cedimenti;* 2) *Distacchi murari;* 3) *Fessurazioni;* 4) *Lesioni;* 5) *Non perpendicolarità del fabbricato;*
6) *Umidità.*
- Ditte specializzate: *Tecnici di livello superiore.*

MANUTENZIONI ESEGUIBILI DA PERSONALE SPECIALIZZATO

Interventi sulle strutture

Cadenza: *quando occorre*

In seguito alla comparsa di segni di cedimenti strutturali (lesioni, fessurazioni, rotture), effettuare accurati accertamenti per la diagnosi e la verifica delle strutture, da parte di tecnici qualificati, che possano individuare la causa/effetto del dissesto ed evidenziare eventuali modificazioni strutturali tali da compromettere la stabilità delle strutture, in particolare verificare la perpendicolarità del fabbricato. Procedere quindi al consolidamento delle stesse a secondo del tipo di dissesti riscontrati.

- Ditte specializzate: *Specializzati vari.*

Strutture di elevazione

Si definiscono strutture di elevazione gli insiemi degli elementi tecnici del sistema edilizio aventi la funzione di resistere alle azioni di varia natura agenti sulla parte di costruzione fuori terra, trasmettendole alle strutture di fondazione e quindi al terreno.

REQUISITI E PRESTAZIONI

Resistenza meccanica

Classe di Requisiti: *Di stabilità*

Classe di Esigenza: *Sicurezza*

Le strutture di elevazione dovranno essere in grado di contrastare le eventuali manifestazioni di deformazioni e cedimenti rilevanti dovuti all'azione di determinate sollecitazioni (carichi, forze sismiche, ecc.).

Prestazioni:

Le strutture di elevazione, sotto l'effetto di carichi statici, dinamici e accidentali devono assicurare stabilità e resistenza.

Livello minimo della prestazione:

Per i livelli minimi si rimanda alle prescrizioni di legge e di normative vigenti in materia.

L'Unità Tecnologica è composta dai seguenti Elementi Manutenibili:

Strutture orizzontali o inclinate

Strutture verticali

Strutture orizzontali o inclinate

Le strutture orizzontali o inclinate sono costituite dagli elementi tecnici con funzione di sostenere orizzontalmente i carichi agenti, trasmettendoli ad altre parti strutturali ad esse collegate. Le strutture di elevazione orizzontali o inclinate a loro volta possono essere suddivise in: strutture per impalcati piani; strutture per coperture inclinate.

ANOMALIE RISCONTRABILI

Si rimanda al manuale d'uso

CONTROLLI ESEGUIBILI DA PERSONALE SPECIALIZZATO

Controllo struttura

Cadenza: ogni 12 mesi

Tipologia: Controllo a vista

Controllare l'integrità delle strutture individuando la presenza di eventuali anomalie come fessurazioni, disgregazioni, distacchi, riduzione del copriferro e relativa esposizione a processi di corrosione dei ferri d'armatura. Verifica dello stato del calcestruzzo e controllo del degrado e/o eventuali processi di carbonatazione.

- Requisiti da verificare: 1) *Resistenza meccanica.*
- Anomalie riscontrabili: 1) *Alveolizzazione;* 2) *Bolle d'aria;* 3) *Cavillature superficiali;* 4) *Crosta;* 5) *Decolorazione;* 6) *Deposito superficiale;* 7) *Disgregazione;* 8) *Distacco;* 9) *Efflorescenze;* 10) *Erosione superficiale;* 11) *Esfoliazione;* 12) *Esposizione dei ferri di armatura;* 13) *Fessurazioni;* 14) *Macchie e graffiti;* 15) *Mancanza;* 16) *Patina biologica;* 17) *Penetrazione di umidità;* 18) *Polverizzazione;* 19) *Presenza di vegetazione;* 20) *Rigonfiamento;* 21) *Scheggiature.*
- Ditte specializzate: *Tecnici di livello superiore.*

MANUTENZIONI ESEGUIBILI DA PERSONALE SPECIALIZZATO

Interventi sulle strutture

Cadenza: *quando occorre*

Gli interventi riparativi dovranno effettuarsi a secondo del tipo di anomalia riscontrata e previa diagnosi delle cause del difetto accertato.

- Ditte specializzate: *Specializzati vari.*

Strutture verticali

Le strutture verticali sono costituite dagli elementi tecnici con funzione di sostenere i carichi agenti, trasmettendoli verticalmente ad altre parti aventi funzione strutturale e ad esse collegate. Le strutture di elevazione verticali a loro volta possono essere suddivise in: strutture a telaio; strutture ad arco; strutture a pareti portanti.

ANOMALIE RISCONTRABILI

Si rimanda al manuale d'uso

MANUTENZIONI ESEGUIBILI DA PERSONALE SPECIALIZZATO

Interventi sulle strutture

Cadenza: *quando occorre*

Gli interventi riparativi dovranno effettuarsi a secondo del tipo di anomalia riscontrata e previa diagnosi delle cause del difetto accertato.

- Ditte specializzate: *Specializzati vari.*

Coperture piane

Insieme degli elementi tecnici orizzontali o suborizzontali del sistema edilizio aventi funzione di separare gli spazi interni del sistema edilizio stesso dallo spazio esterno sovrastante. Le coperture piane (o coperture continue) sono caratterizzate dalla presenza di uno strato di tenuta all'acqua, indipendentemente dalla pendenza della superficie di copertura, che non presenta soluzioni di continuità ed è composto da materiali impermeabili che posti all'esterno dell'elemento portante svolgono la funzione di barriera alla penetrazione di acque meteoriche.

L'organizzazione e la scelta dei vari strati funzionali nei diversi schemi di funzionamento della copertura consente di definire la qualità della copertura e soprattutto i requisiti prestazionali. Gli elementi e i strati funzionali si possono raggruppare in: elemento di collegamento; elemento di supporto; elemento di tenuta; elemento portante; elemento isolante; strato di barriera al vapore; strato di continuità; strato della diffusione del vapore; strato di imprimitura; strato di ripartizione dei carichi; strato di pendenza; strato di protezione; strato di separazione o scorrimento; strato di tenuta all'aria; strato di ventilazione; strato drenante; strato filtrante, ecc.

REQUISITI E PRESTAZIONI

Impermeabilità ai liquidi

Classe di Requisiti: *Termici ed igrotermici*

Classe di Esigenza: *Benessere*

La copertura deve impedire all'acqua meteorica la penetrazione o il contatto con parti o elementi di essa non predisposti.

Prestazioni:

Le coperture devono essere realizzate in modo tale da impedire qualsiasi infiltrazione d'acqua piovana al loro interno, onde evitare che l'acqua piovana possa raggiungere i materiali sensibili all'umidità che compongono le coperture stesse. Nel caso di coperture discontinue devono essere rispettate le pendenze minime delle falde, anche in funzione delle località, necessarie ad assicurare la impermeabilità in base ai prodotti utilizzati e alla qualità della posa in opera degli stessi.

Livello minimo della prestazione:

In particolare, per quanto riguarda i materiali costituenti l'elemento di tenuta, è richiesto che: le membrane per l'impermeabilizzazione devono resistere alla pressione idrica di 60 kPa per 24 ore, senza manifestazioni di gocciolamenti o passaggi d'acqua; i prodotti per coperture discontinue del tipo tegole, lastre di cemento o fibrocemento, tegole bituminose e lastre di ardesia non devono presentare nessun gocciolamento se mantenuti per 24 ore sotto l'azione di una colonna d'acqua d'altezza compresa fra

10 e 250 mm, in relazione al tipo di prodotto impiegato. Gli altri strati complementari di tenuta devono presentare

specifici valori d'impermeabilità

Resistenza al vento

Classe di Requisiti: Di stabilità

Classe di Esigenza: Sicurezza

La copertura deve resistere alle azioni e depressioni del vento tale da non compromettere la stabilità e la funzionalità degli strati che la costituiscono.

Prestazioni:

Tutte le parti costituenti una copertura, continua o discontinua, devono essere idonee a resistere all'azione del vento in modo da assicurare durata e funzionalità nel tempo senza pregiudicare la sicurezza dell'utenza. L'azione del vento da considerare è quella prevista dal D.M. 12.2.1982, dalla C.M. 24.5.1982 n.22631 e dalla norma CNR B.U. 117 (che dividono convenzionalmente il territorio italiano in quattro zone). I parametri variano anche in funzione dell'altezza dell'edificio e della forma della copertura. In ogni caso le caratteristiche delle coperture, relativamente alla funzione strutturale, devono corrispondere a quelle prescritte dalle leggi e normative vigenti.

Livello minimo della prestazione:

I livelli minimi variano in funzione degli elementi impiegati per i quali si rinvia alla normativa vigente.

Resistenza all'acqua

Classe di Requisiti: Protezione dagli agenti chimici ed organici

Classe di Esigenza: Sicurezza

I materiali costituenti la copertura, a contatto con l'acqua, dovranno mantenere inalterate le proprie caratteristiche chimico-fisiche.

Prestazioni:

I materiali costituenti i rivestimenti delle coperture nel caso vengano in contatto con acqua di origine e composizione diversa (acqua meteorica, acqua di condensa, ecc.) devono conservare inalterate le proprie caratteristiche chimico-fisiche, geometriche e funzionali.

Livello minimo della prestazione:

Tutti gli elementi di tenuta delle coperture continue o discontinue in seguito all'azione dell'acqua meteorica, devono osservare le specifiche di imbibizione rispetto al tipo di prodotto secondo le norme vigenti.

Isolamento termico

Classe di Requisiti: Termici ed igrotermici

Classe di Esigenza: Benessere

La copertura deve conservare la superficie interna a temperature vicine a quelle dell'aria ambiente tale da evitare che vi siano pareti fredde e comunque fenomeni di condensazione superficiale. In particolare devono essere evitati i ponti termici.

Prestazioni:

Le prestazioni relative all'isolamento termico delle coperture sono valutabili in base alla trasmittanza termica

unitaria U ed ai coefficienti lineari di trasmissione k_l per ponti termici o punti singolari che essa possiede.

Livello minimo della prestazione:

Pur non stabilendo specifici limiti prestazionali per le singole chiusure ai fini del contenimento delle dispersioni, tuttavia i valori di U e k_l devono essere tali da concorrere a contenere il coefficiente volumico di dispersione C_d dell'intero edificio e quello dei singoli locali nei limiti previsti dalle leggi e normative vigenti.

(Attitudine al) controllo della condensazione interstiziale

Classe di Requisiti: Termici ed igrotermici

Classe di Esigenza: Benessere

La copertura dovrà essere realizzata in modo da evitare la formazione di condensazione al suo interno.

Prestazioni:

La copertura dovrà essere realizzata in modo da evitare la formazione di condensazione al suo interno. In particolare in ogni punto della copertura sia interno che superficiale, il valore della pressione parziale del vapor d'acqua P_v deve essere inferiore alla corrispondente valore della pressione di saturazione P_s .

Livello minimo della prestazione:

I livelli minimi variano in funzione di prove di laboratorio eseguite secondo le norme vigenti:

- UNI 10350. Componenti edilizi e strutture edilizie - Prestazioni igrotermiche - Stima della temperatura superficiale interna per evitare umidità critica superficiale e valutazione del rischio di condensazione interstiziale;
- UNI 10351. Materiali da costruzione. Conduttività termica e permeabilità al vapore;
- UNI EN 12086. Isolanti termici per edilizia - Determinazione delle proprietà di trasmissione del vapore acqueo.

Resistenza meccanica

Classe di Requisiti: Di stabilità

Classe di Esigenza: Sicurezza

La copertura deve garantire una resistenza meccanica rispetto alle condizioni di carico (carichi concentrati e distribuiti) di progetto in modo da garantire la stabilità e la stabilità degli strati costituenti. Inoltre vanno considerate le caratteristiche dello strato di supporto che dovranno essere adeguate alle sollecitazioni e alla resistenza degli elementi di tenuta.

Prestazioni:

Tutte le coperture devono essere idonee a contrastare efficacemente il prodursi di rotture o deformazioni gravi sotto l'azione di sollecitazioni meccaniche in modo da assicurare la durata e la funzionalità nel tempo senza pregiudicare la sicurezza degli utenti. A tal fine si considerano le seguenti azioni: carichi dovuti al peso proprio e di esercizio, carichi presenti per operazioni di manutenzione quali pedonamento di addetti, sollecitazioni sismiche, carichi dovuti a dilatazioni termiche, assestamenti e deformazioni di strutture portanti.

Livello minimo della prestazione:

Comunque, in relazione alla funzione strutturale, le caratteristiche delle coperture devono corrispondere a quelle prescritte dalle leggi e normative vigenti.

Solaio di copertura

La struttura di copertura ha la funzione dominante di reggere o portare il manto e di resistere ai carichi esterni. Le strutture in latero cemento consistono nella messa in opera di travetti di vario tipo, prefabbricati ed autoportanti, che costituiscono parte delle nervature del solaio di copertura. Possono essere impiegati travetti precompressi, travetti a traliccio con fondello in laterizio, intervallati da tavelle o da pignatte. Viene poi eseguito successivamente un getto di conglomerato cementizio per il collegamento degli elementi e un sottile strato superiore di malta per il livellamento del piano di posa.

ANOMALIE RISCONTRABILI

Si rimanda al manuale d'uso

CONTROLLI ESEGUIBILI DALL'UTENTE

Controllo struttura

Cadenza: ogni 12 mesi

Tipologia: Controllo a vista

Controllo del grado di usura delle parti in vista finalizzato alla ricerca di anomalie (fessurazioni, penetrazione di umidità, ecc.).

- Requisiti da verificare: 1) *Resistenza meccanica*.
- Anomalie riscontrabili: 1) *Disgregazione*; 2) *Distacco*; 3) *Fessurazioni*; 4) *Lesioni*; 5) *Mancanza*; 6) *Penetrazione di umidità*.
- Ditte specializzate: *Tecnici di livello superiore*.

MANUTENZIONI ESEGUIBILI DA PERSONALE SPECIALIZZATO

Consolidamento solaio di copertura

Cadenza: *quando occorre*

Consolidamento del solaio di copertura in seguito ad eventi straordinari (dissesti, cedimenti) o a cambiamenti architettonici di destinazione o dei sovraccarichi.

- Ditte specializzate: *Tecnici di livello superiore, Specializzati vari.*

PROGRAMMA DI MANUTENZIONE

Comune:

Titolo del progetto:

Committente:

Opera:

Data:

Progettista:

Strutture in sottosuolo

Requisito: Resistenza meccanica

Le strutture in sottosuolo dovranno essere in grado di contrastare le eventuali manifestazioni di deformazioni e cedimenti rilevanti dovuti all'azione di determinate sollecitazioni (carichi, forze sismiche, ecc.).

Livello minimo della prestazione: Per i livelli minimi si rimanda alle prescrizioni di legge e di normative vigenti in materia.

Controllo: Controllo struttura

Controllare l'integrità delle pareti e dei pilastri verificando l'assenza di eventuali lesioni e/o fessurazioni. Controllare eventuali smottamenti del terreno circostante alla struttura che possano essere indicatori di cedimenti strutturali. Effettuare verifiche e controlli approfonditi particolarmente in corrispondenza di manifestazioni a calamità naturali (sisma, nubifragi, ecc.).

Controllo a vista ogni 12 mesi

Strutture di elevazione

Requisito: Resistenza meccanica

Le strutture di elevazione dovranno essere in grado di contrastare le eventuali manifestazioni di deformazioni e cedimenti rilevanti dovuti all'azione di determinate sollecitazioni (carichi, forze sismiche, ecc.).

Livello minimo della prestazione: Per i livelli minimi si rimanda alle prescrizioni di legge e di normative vigenti in materia.

Controllo: Controllo struttura

Controllare l'integrità delle strutture individuando la presenza di eventuali anomalie come fessurazioni, disgregazioni, distacchi, riduzione del copriferro e relativa esposizione a processi di corrosione dei ferri d'armatura. Verifica dello stato del calcestruzzo e controllo del degrado e/o eventuali processi di carbonatazione.

Controllo a vista ogni 12 mesi

Canali di gronda e pluviali

Requisito: Resistenza meccanica per canali di gronda e pluviali

I canali di gronda e le pluviali della copertura dovranno garantire una resistenza meccanica rispetto alle condizioni d'uso.

Livello minimo della prestazione: Per i livelli minimi si prendono in considerazione le seguenti norme:

Controllo: Controllo dello stato

Programma di Manutenzione: Sottoprogramma delle Prestazioni

Controllare le condizioni e la funzionalità dei canali di gronda e delle pluviali. Controllo della regolare disposizione degli elementi dopo il verificarsi di fenomeni meteorologici particolarmente intensi. Verifica dell'assenza di eventuali anomalie. Controllare la funzionalità delle pluviali, delle griglie parafoglie e di eventuali depositi e detriti di foglie ed altre ostruzioni che possono compromettere il corretto deflusso delle acque meteoriche. Controllare gli elementi di fissaggio ed eventuali connessioni.

Controllo a vista **ogni 6 mesi**

Solai

Requisito: (Attitudine al) controllo della freccia massima

La freccia di inflessione di un solaio costituisce il parametro attraverso il quale viene giudicata la deformazione sotto carico e la sua elasticità.

Livello minimo della prestazione: Le deformazioni devono risultare compatibili con le condizioni di esercizio del solaio e degli elementi costruttivi ed impiantistici ad esso collegati secondo le norme vigenti

Controllo delle parti in vista finalizzato alla ricerca di anomalie che possano anticipare l'insorgenza di fenomeni di dissesto e/o cedimenti strutturali (fessurazioni, lesioni, ecc.).

Controllo a vista ogni 12 mesi

Requisito: Resistenza meccanica

I solai devono contrastare in modo efficace la manifestazione di eventuali rotture, o deformazioni rilevanti, causate dall'azione di possibili sollecitazioni.

Livello minimo della prestazione: Le prestazioni sono generalmente affidate allo strato o elementi portanti. I parametri di valutazione della prestazione possono essere il sovraccarico ammissibile espresso in daN/mq oppure la luce limite di esercizio espresso in m.